



TREKHAKEN - ATTELAGES

n.v. G. DECONINCK

Molenwegel, 21

8790 Waregem - België

☎ 056 / 60 42 12 (5 l.)

TREKHAAK N°: 489

voor : SUBARU 1300 + 1600 DL + GLF + GLT
+ DL 4x4 + 1800 DL/psw '80 - '84

SAMENSTELLING :

- 1 trekhaak
- 1 bolhouder - zweestuk
- 1 bol Ø 50 compleet } (*)
- 2 moeren met bouten M 14 - 35 } (*)
- 4 moeren met bouten M10-25 (C-D)
- 2 moeren met bouten M10-30 (A)
- 2 moeren met bouten M10-90 (B)
- 2 verhoogde rondsels 60-16/65 (B)
- 2 moerrondsels 60/25-M10 (A)
- 2 rondsels 40/25-12 (D)
- 1 monteerstuk -f (C)
- 8 borgrondsels Ø10 (A-B-C-D)
- 2 borgrondsels Ø14 (*)

MONTAGEHANDLEIDING :

- 1/ Achterbumper wegnemen.
- 2/ Trekhaak plaatsen met (A) en (B) tegen onderkant chassis-balken ((A) volledig op het uiteinde van het chassis juist achter de sleephaken).
- 3/ (A) en (B) boren (Ø10,5) : (A) enkel in de onderplaat chassisbalk en (B) doorboren tot in de laadruimte (hier de boringen in de bovenplaat alleen vermeerderen tot Ø17 om de verhoogde rondsels toe te laten).
De bouten met rondsels plaatsen bij (A) en (B) ; de moerrondsels bij (A) via de openingen in de achterzijde chassis inbrengen.
- 4/ Monteerstuk -f plaatsen met (C) op de trekhaak, (D) tegen achterkant carrosserie. (D) doorboren (Ø10,5) en de bouten met rondsels via de koffer monteren
- 5/ Monteren (*) en alles degelijk aanschroeven
- 6/ Bumper terug plaatsen.

ATTELAGE N°: 489

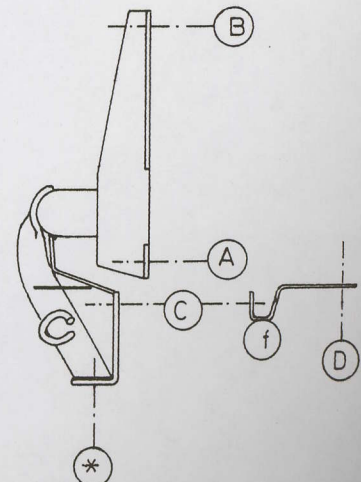
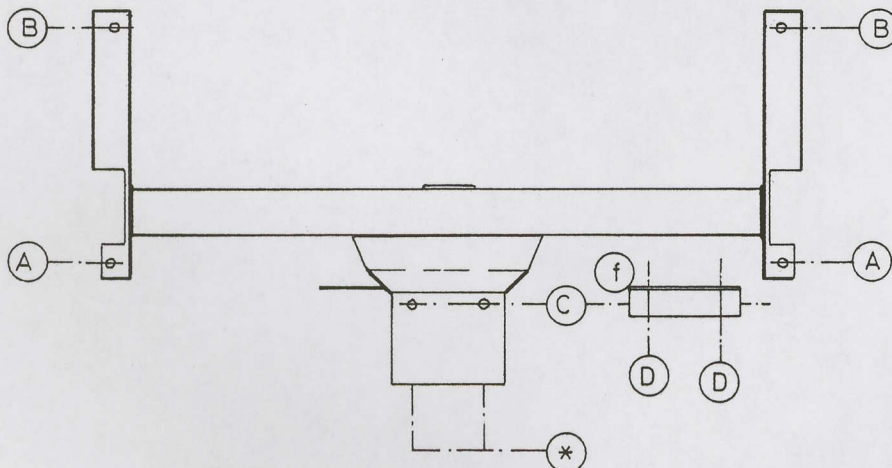
pour : SUBARU 1300 + 1600 DL + GLF + GLT +
DL 4x4 + 1800 DL/psw '80 - '84

COMPOSITION :

- 1 Attelage
- 1 Equerre porte-boule
- 1 Boule Ø 50 complète } (*)
- 2 Ecrous avec boulons M 14 - 35 } (*)
- 4 écrous avec boulons M10-25 (C-D)
- 2 écrous avec boulons M10-30 (A)
- 2 écrous avec boulons M10-90 (B)
- 2 rondelles rehaussées 60-16/65 (B)
- 2 rondelles d'écrou 60/25-M10 (A)
- 2 rondelles 40/25-12 (D)
- 1 pièce de montage -f (C)
- 8 rondelles de sécurité Ø10 (A-B-C-D)
- 2 rondelles de sécurité Ø14 (*)

NOTICES DE MONTAGE :

- 1/ Enlever le pare-chocs arrière.
- 2/ Placer l'attelage avec (A) et (B) contre le dessous des poutrelles de chassis ((A) complètement à la fin du chassis juste après les anneaux de traction).
- 3/ Forer (A) et (B) en Ø10,5. Forer (A) seulement dans la tôle de dessous de la poutrelle de chassis et forer (B) jusque dans le benne. (Agrandir les forages seulement dans la tôle de dessus en Ø17 pour y mettre les rondelles rehaussées).
Placer les boulons avec les rondelles en (A) et (B). Placer les rondelles d'écrou en (A) via les trous dans l'arrière du chassis.
- 4/ Placer la pièce de montage -f avec (C) sur l'attelage, (D) contre l'arrière de la carrosserie. Forer (D) en Ø10,5. Monter les boulons avec les rondelles via le coffre.
- 5/ Monter (*) et bien serrer le tout.
- 6/ Remettre le pare-chocs arrière.



N.B. (*) standaard uitrustingen (kunnen vervangen worden door originele aanpasstukken)

équipements standard (peuvent être remplacer par des pièces d'adaptation d'origine

zie ommezijde
voir au verso