



# TREKHAKEN - ATTELAGES

n.v. G. DECONINCK  
 Molenwegel, 21  
 8790 Waregem - België  
 ☎ 056 / 60 42 12 (5 l.)

TREKHAAK N°: 633

voor: SUBARU 1.6 + 1.8 GL/psw '85-

**SAMENSTELLING :**

- 1 trekhaak
- 1 bolhouder - zweestuk
- 1 bol Ø 50 compleet
- 2 moeren met bouten M 14 - 35
- 6 moeren met bouten M10-30 (A-B)
- 2 moeren met bouten M10-90 (D)
- 2 moeren met bouten M10-110 (E-F)
- 1 moer met bout M10-160 (C)
- 2 monteerstukken -g (A)
- 2 verhoogde rondsels 60-16/58 (D)
- 1 verhoogde ronsel 60-16/80 (E)
- 1 verhoogde ronsel 60-16/75 (F)
- 1 verhoogde segmentronsel 60/35 - 16/135 (C)
- 4 rondsels 60-12 (D-E-F)
- 11 borgrondsels Ø10 (A-B-C-D-E-F)
- 2 borgrondsels Ø14 (\*)

**MONTAGEHANDLEIDING :**

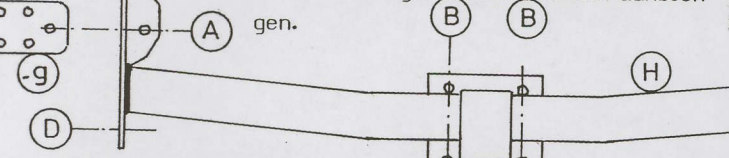
De trekogen achter-, onderaan de wagen wegnemen en vervangen door de monteerstukken -g. De boringen moeten naar elkaar wijzen. Dit monteren.

De bekleding in koffer wegnemen en de gaten (A) doorboren (Ø10,5) via monteerstuk -g.

Deel (H) van de trekhaak in de koffer plaatsen tussen de langsliggers met A op de doorboorde gaten (zie 1/); (B) komt tegen binnenkant carrosserie.

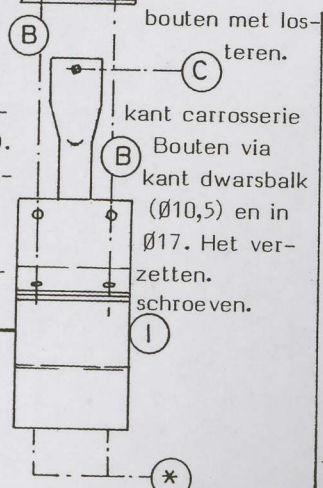
(B-D-E-F) doorboren (Ø10,5).

Deel (H) van de trekhaak terug wegnemen en de gaten (D-E-F) enkel in de binnenste plaat vermeerderen tot Ø17 en verhoogde rondsels hierin aanbrengen.



Deel (H) nu definitief plaatsen : de se rondsels via de buitenzijde monteren. Eveneens bij (A) bouten plaatsen.

Deel (I) via onderkant tegen achteraanbrengen op doorboorde gaten (B). onderkant plaatsen. (C) tegen onderachter benzinetank. (C) doorboren bovenplaat enkel vermeerderen tot hoogte ronsel met bout hierin vastzetten. Monteren (\*) en alles degelijk aan- Bekleding terugplaatsen.



N.B. (\*) standaard uitrustingen (kunnen vervangen worden door originele gdw aanpasstukken)

équipements standard (peuvent être remplacés par des pièces d'adaptation d'origine gdw)

ATTELAGÉ N°: 633

pour: SUBARU 1.6 + 1.8 GL/psw '85-

**COMPOSITION :**

- 1 Attelage
- 1 Equerre porte-boule
- 1 Boule Ø 50 complète
- 2 Ecrous avec boulons M 14 - 35
- 6 écrous avec boulons M10-30 (A-B)
- 2 écrous avec boulons M10-90 (D)
- 2 écrous avec boulons M10-110 (E-F)
- 1 écrou avec boulon M10-160 (C)
- 2 pièces de montage -g (A)
- 2 rondelles rehaussées 60-16/58 (D)
- 1 rondelle rehaussée 60-16/80 (E)
- 1 rondelle rehaussée 60-16/75 (F)
- 1 rondelle segment rehaussée 60/35-16/135 (C)
- 4 rondelles 60-12 (D-E-F)
- 11 rondelles de sécurité Ø10 (A-B-C-D-E-F)
- 2 rondelles de sécurité Ø14 (\*)

**NOTICES DE MONTAGE :**

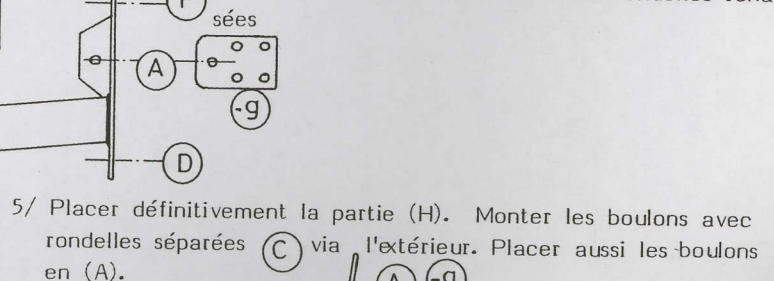
1/ Enlever les anneaux de traction à l'arrière en dessous de la voiture et remplacez-les par les pièces de montage -g. Les forages doivent se regarder. Montez-les.

Enlever le drapement du coffre et forer les trous (A) en Ø10,5 via la pièce de montage -g.

2/ Placer la partie (H) de l'attelage dans le coffre entre les longons avec (A) sur les trous forés (voir 1/); (B) contre l'intérieur de la carrosserie.

3/ Forer (B-D-E-F) en Ø10,5.

4/ Enlever la partie (H) et agrandir les trous (D-E-F) en Ø17 seulement dans la tôle intérieure. Mettre les rondelles rehaussées



5/ Placer définitivement la partie (H). Monter les boulons avec rondelles séparées (C) via l'extérieur. Placer aussi les boulons en (A).

6/ Mettre la partie (I) via le dessous contre l'arrière de la carrosserie sur les trous forés (B). Placer les boulons via le dessous et (C) contre le dessous de la traverse, derrière le réservoir d'essence. Forer (C) en Ø10,5 et agrandir seulement dans la tôle de dessus en Ø17 et y mettre la rondelle rehaussée avec le boulon.

7/ Monter (\*) et bien serrer le tout. Remettre le drapement.

Zie ommezijde

Voir au verso