



TREKHAKEN-ATTELAGES

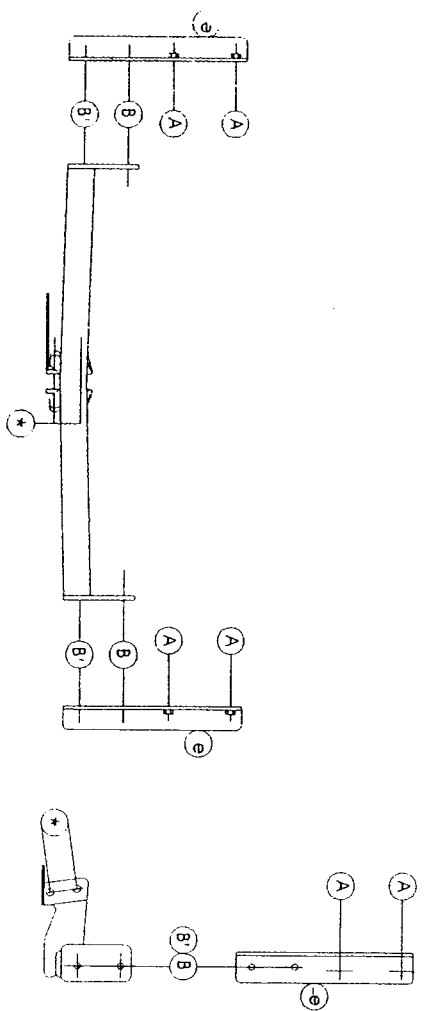
G.D.W. N.V.
Hoogdrieveweg 23
B-6700 WAREGEM
Tel. 32 (0) 56 60 42 12
Fax 32 (0) 56 60 01 93

TREKHAAK-ATTELAGES: Seat Arosa '98-VW Lupo N° 1037

Samenstelling

-----	Composition	-----
1 trekhaak ref.1037	1 attelage ref.1037	(*)
1 bolstrang T45m of T36m escamotable	1 tige-boule T45m ou T36 escamotable	(*)
2 bouten M12-70	2 boulons M12-70	(*)
6 bouten M10-30	6 boulons M10-30	(A-B')
2 bouten + moeren M10-30	2 boulons + écrous M10-30	(B)
4 rondzels 40-12-4	4 rondelles 40-12-4	(A)
8 borgzondzels 10mm	8 rondelles de sécurité 10mm	(A-B-B')
2 borgmoeren M12	2 écrous de sécurité M12	(*)
2 monteerstukken -e	2 pièces de montage -e	(B-B')

Goedkeuringsnr: e6*94/20*0092*00
 N° d'homologation
 valeur 'D' waarde 5,5
 valeur 'S' waarde 50



TREKHAKEN-ATTELAGES

G.D.W. N.V.
Hoogdrieveweg 23
B-6700 WAREGEM
Tel. 32 (0) 56 60 42 12
Fax 32 (0) 56 60 01 93

Montagehandleiding

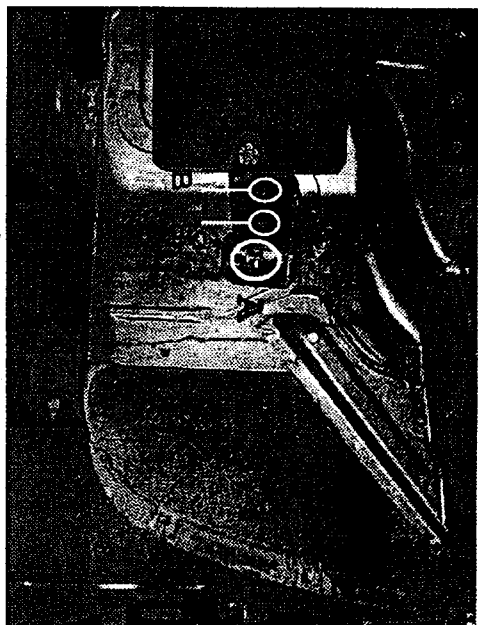
- 1/ Bumper achteraan demonteren, stootbalk definitief verwijderen.
Viltlaag losmaken en warmteschild wegnemen.
- 2/ De monteerstukken -e brengt men in de openingen die vrijgekomen zijn door het verwijderen van de stootbalk (zie foto 1), de punten A passen met de voorziene boringen in de zijkant van het chassis die afgedicht zijn met kleefband die men moet verwijderen. Bouten en rondzels aanbrengen doch niets aanspannen.
- 3/ De trekhaak plaatsen met de punten B op B van de monteerstukken -e, alle bouten inbrengen en degelijk aanspannen. (zie foto 2)
- 4/ Bumper terugplaatsen maar eerst een insnijding maken in de onderkant, 11cm gemeten vanaf de onderzijde van de bumper en een breedte van 6 cm. Monteren van (*) en alles goed aanspannen. (zie foto 3)

Manuel de montage

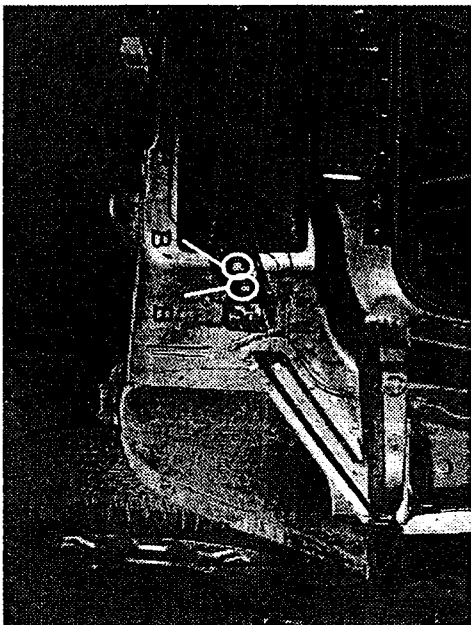
- 1/ Démontez le pare-chocs et enlever la traverse définitivement.
Démontez l'échappement et la plaque thermique.
- 2/ Placer les pièces de montage -e dans les ouvertures ou il y avait la traverse. (photo 1)
Les points A conviennent avec les trous prévus dans le côté du chassis qui sont couverts avec du scotch. Mettre les boulons et rondelles mais ne rien serrer.
- 3/ Placer l'attelage avec les points B sur les points B des pièces de montage -e.
Mettre tous les boulons et bien fixer. (voit photo 2)
- 4/ Avant de remettre le pare-chocs il faut faire une découpe de 11 cms mesuré du bord et d'une largeur de 6 cms.
Monter le (*) et bien fixer le tout.

N.B. (*) Standard uitrustingen (kunnen vervangen worden door originele (G.D.W.) aanpassstukken) équipements standard (peuvent être remplacés par des pièces d'adaptation d'origine (G.D.W.))

oto/photo 1



oto/photo 2



oto/photo 3

