



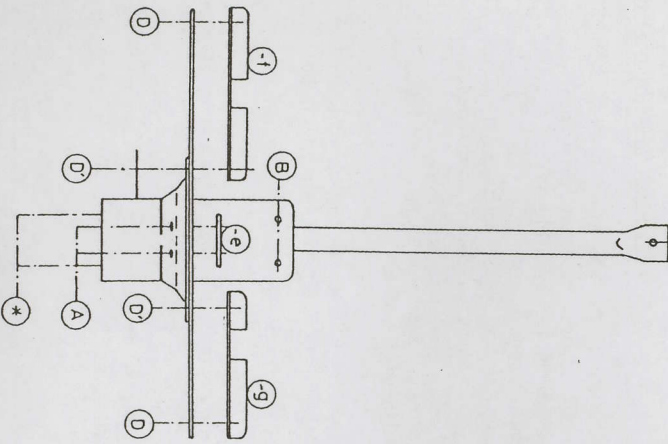
TREKHAAK № : 750

voor : ROOVER 800 + 825 87-89

### SAMENSTELLING :

- 1 trekhak
- 1 bolhouder-zweestuk
- 1 bol Ø 50 compleet (\*)
- 2 moeren met bouten M14-35
- 2 moeren met bouten M10-50 (A)
- 2 moeren met bouten M10-50 (D)
- 2 moeren met bouten M10-35 (D)
- 1 moer met bout M10-110 (C)
- 2 bouten M10-20 (B)
- 1 montagestuk-e (A)
- 1 montagestuk-f (D-D')
- 1 montagestuk-g (D-D')
- 1 verhoogd rondsel 60-16/80 (C)
- 1 rondsel 60-12 (C)
- 2 rondsels 40-12-2 (B)
- 9 borggrondsels 10mm (A-B-C-D)
- 2 borggrondsels 14mm (\*)

Montagehandleiding : ZIE OMMEZIJDE.



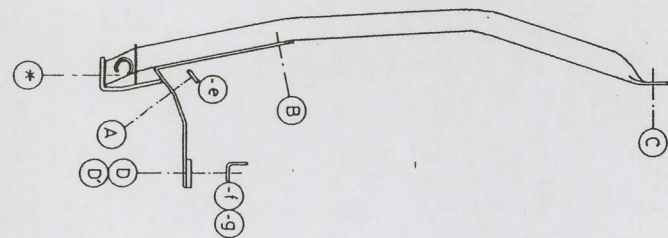
ATTELAGE № 750

pour : ROOVER 800 + 825 87-89

### COMPOSITION :

- 1 Attelage
- 1 Equerre porteboule
- 1 Boule Ø 50 complète (\*)
- 2 Ecrous avec boulons M14-35
- 2 Ecrous avec boulons M10-50 (A)
- 2 Ecrous avec boulons M10-50 (D)
- 2 Ecrous avec boulons M10-35 (D)
- 2 Ecrou avec boulon M10-110 (C)
- 2 Boulons M10-20 (B)
- 1 Pièce de montage-e (A)
- 1 Pièce de montage-f (D-D')
- 1 Pièce de montage-g (D-D')
- 1 Rondelle haussée 60-16/80 (C)
- 1 Rondelle 60-12 (C)
- 2 Rondelles 40-12-2 (B)
- 9 Rondelles de sécurité 10mm (A-B-C-D)
- 2 Rondelles de sécurité 14mm (\*)

Manuel de montage : VOIR VERSO.



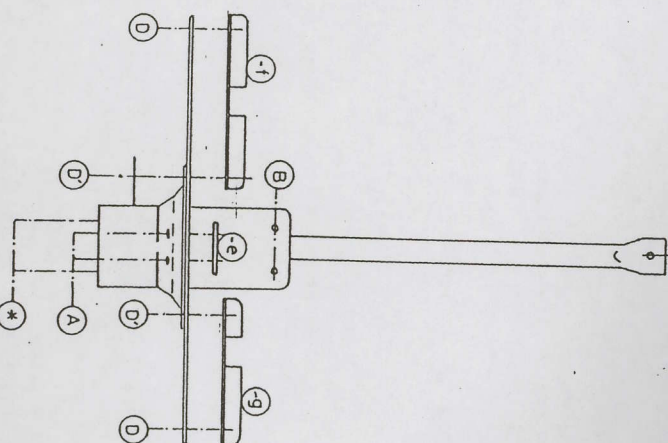
TREKHAAK № : 750

voor : ROOVER 800 + 825 87-89

### MONTAGESCHEMA

1. Bumper achteraan demonteren. Reservevleugel en kofferbekleding achteraan wegnemen.
2. Trekhak plaatsen met A tegen achterkant sleepoog. D en D' tegen achterkant koetswerv. B tegen grondplaat reservevleugelruimte op van schroefdraad voorziene gaten. C tegen onderkant dwarsbalk op bestaand gat. Hier eerst het verhoogd rondsel via onderkant in de dwarsbalk aanbrengen en via de koffer indringen. De punten D en D' doorboren (diam. 10,5mm).
3. Alle bouten met rondsels plaatsen. De montagestukken-f en -g in koffer en het montagestuk-e aan voorkant sleepoog bevestigen. \* monteren en alles degelijk vastschroeven.
4. Binnenbekleding koffer terugplaatsen, deze onderaan een weinig uitsnijden om te passen over de boutkoppen bij D en D'. Bumper achteraan terug bevestigen.

N.B. Bij de oudere modellen het afdekplaatje van sleepoog midden onderaan de bumper definitief verwijderen.



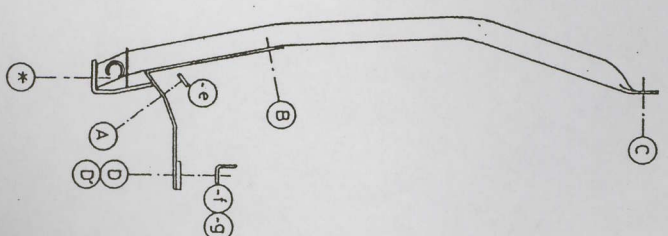
ATTELAGE № 750

pour : ROOVER 800 + 825 87-89

### MANUEL DE MONTAGE

1. Démontez le pare-choc arrière. Enlever la roue de recharge et la couverture de fond du coffre.
2. Placer l'attelage avec : A contre l'arrière de l'anneau de traction. D et D' contre l'arrière de la carrosserie. B contre la tôle de fond de la roue de recharge sur les trous prévus du fil à visser. C contre le dessous du traverse sur le trou prévu. Premièrement mettre la rondelle haussée via le dessous de la traverse et forer le trou diam. 10,5mm. Mettre la rondelle séparé via le coffre.
3. Placer tous les boulons avec rondelles. Attacher les pièces de montage-f en -g dans le coffre et la pièce de montage-e à l'avant de l'anneau de traction. Monter le \* et bien serrer l'ensemble.
4. Replacer la couverture de fond dans le coffre. Découper une pièce de la couverture pour qu'elle s'ajuste aux têtes de boulon avec D et D'. Replacer le pare-choc arrière.

N.B. Détacher définitivement aux modèles vieux la tôle de protection de l'anneau de traction au milieu en dessous du pare-choc.



N.B. (\*) standaard uitrustingen (kunnen vervangen worden door originele GDL aanpassstukken)

equipements standard (peuvent être remplacé par des pièces d'adaptation d'origine GDL)

zie ommezijde voir au verso

N.B. (\*) standaard uitrustingen (kunnen vervangen worden door originele GDL aanpassstukken)

equipements standard (peuvent être remplacé par des pièces d'adaptation d'origine GDL)

zie ommezijde voir au verso