

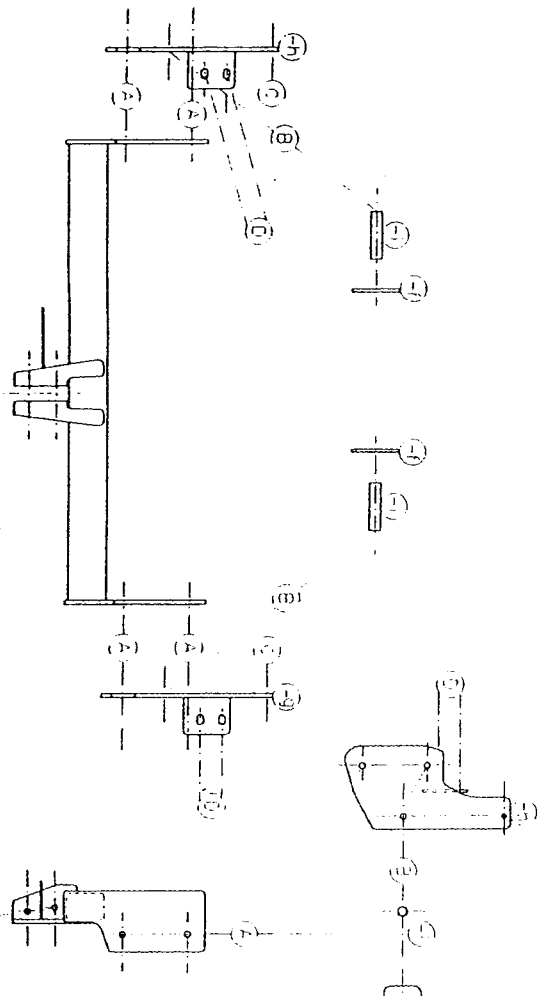


TREKHAKEN-ATTELAGE

TREKHAAK-ATTELAGE: Opel Sintra op gas N° 1031

G.D.W. N.V.
Hoogvlietweg 23
B-8790 WARCGEM
Tel. 31 (0) 56 80 12 12
Fax 31 (0) 56 80 01 93

Samenstelling		Composition	
1 trekhak referentie 1031		1 attelage référence 1031	
1 bolttige T44K	(*)	1 tige-boule T44K	
2 bouten M12-70	(*)	2 boulons M12-70	
2 borgmoeren 12mm	(*)	2 rondelles de sécurité 12 mm	
2 bouten + moeren M12-130	(B)	2 boulons + écrous M12-130	
4 bouten + moeren M12-35	(A)	4 boulons + écrous M12-35	
6 bouten M10-30	(C-D)	6 boulons M10-30	
6 borggrondfels 10mm	(C-D)	6 rondelles de sécurité 10 mm	
6 borggrondfels 12mm	(A-B)	6 rondelles de sécurité 12 mm	
2 rondfels 65-25 moer aangelast	(C)	2 rondelles 65-25	
4 bouten dia 21-2.5/90mm	(D)	4 rondelles 40-12-4	
2 buisjes dia 21-2.5/90mm	(B)	2 buisjes dia 21-2.5/90 mm	
1 monteerstuk -g		1 pièce de montage -g	
1 monteerstuk -h		1 pièce de montage -h	
1 monteerstuk -e		1 pièce de montage -e	
1 monteerstuk -f		1 pièce de montage -f	



N.B. (*) standaard uitrustingen (kunnen vervangen worden door originele aanspreekstukken) zie ommezijde volfr au versen

1/ Aan de rechterzijde van het voertuig de sleepoog en indien nog aanwezig de ophanging van de uitlaat demonteren.

2/ Het monteerstuk -g komt tegen de binnenzijde van het chassis aan de rechterzijde van het voertuig, monteerstuk -h komt tegen de buitenzijde van het chassis aan de linkerzijde van het voertuig.

De punten D passen met de van schroefdraad voorziene boringen in de onderkant van het chassis. De punten B passen eveneens met de voorziene boringen in zijkant chassis, maar eerst de buisjes indringen via vlakant gat in zijkant chassis en de stukken -e en -f langs de andere kant van het chassis bijplaatsen.

De punten C moet men doorboren met dia. 10.5 mm en brengt men het moerondsel in via een opening in de onderkant van het chassis tot voor de boring. Alle bouten en rondfels indringen doch niets aanspannen.

3/ Nu brengt men de trekhak met de punten A op A van de stukken -g en -h, brengt men de bouten in en alles degelijk aanspannen.

4/ Uitlaat terug monteren mits mogelijk een kleine wijziging aan de achterste ophanging.

5/ Monteren van (*) en alles degelijk aanspannen.

NB : Bij wagens met een niveauregeling moet men deze eerst losmaken en na montage van de trekhak terug monteren.

1/ Démontér au côté droit l'anneau de traction et le support de l'échappement.

2/ La pièce de montage -g se trouve à l'intérieur du chassis au côté droit et la pièce de montage -h se trouve à l'extérieur du chassis au côté gauche du véhicule.

Les points D conviennent avec les trous filetés prévus dans l'en-dessous du chassis. Les points B conviennent avec les trous prévus dans le côté du chassis mais d'abord il faut mettre les tubes dans le trou carré et placer les pièces de montage -e à l'autre côté du chassis.

Forer les points C avec diam. 10,5 mm et mettre les rondelles par les ouvertures dans le chassis, à l'en-dessous, jusqu'au forage. Mettre tous les boulons mais ne rien serrer.

3/ Placer l'attelage avec les points A sur les points A des pièces de montage -g et -h. Mettre tous les boulons et bien serrer.

4/ Monter le support de l'échappement, il est possible qu'il faut faire une légère modification.

5/ Monter le (*) et bien fixer le tout.

N.B. : Au volture avec réglage de niveau d'abord le démonter et apres montage de l'attelage il faut le remonter.