



TREKHAKEN - ATTELAGES

G. DECONINCK
Molenwegel, 21
8790 Waregem - België
☎ 056 / 60 42 12 (5 l.)

TREKHAAK N° : 341

voor : OPEL Monza '78-'87

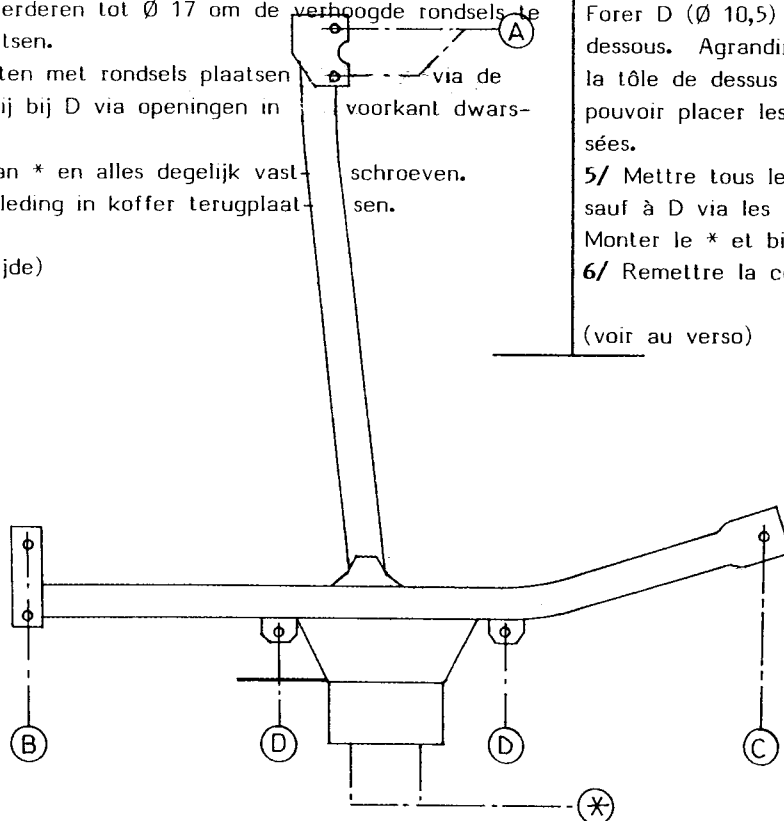
SAMENSTELLING :

- 1 trekhaak
- 1 bolhouder - zweestuk
- 1 bol Ø 50 compleet
- 2 moeren met bouten M 14 - 35
- 2 moeren met bouten M10-30 (D)
- 2 moeren met bouten M10-100 (B)
- 1 moer met bout M10-80 (C)
- 2 bouten M8-30 (A)
- 2 verhoogde rondsels 60-16/68 (B)
- 1 verhoogd rondsel 60-16/53 (C)
- 2 segment rondsels 60/40-12 (D)
- 2 borgrondsels Ø 8 (A)
- 5 borgrondsels Ø 10 (B-C-D)
- 2 borgrondsels Ø 14 (*)

MONTAGEHANDLEIDING :

- 1/ Vloerbekleding uit koffer nemen.
- 2/ Montagepunten A passen met de linkerbouten van achterbrugophanging aan dwarsbalk. Deze bouten uitschroeven.
- 3/ Trekhaak plaatsen met : A op vermelde vrijgekomen gaten (zie 2/) en bouten nu terug inschroeven ; B en C tegen onderkant chassis op voorziene gaten en D achteraan tegen onderkant dwarsbalk.
- 4/ B en C doorboren (Ø 10,5) tot in kofferruimte. D doorboren (Ø 10,5) enkel in onderplaat ; B en C enkel in bovenplaat vermeerderen tot Ø 17 om de verhoogde rondsels te kunnen plaatsen.
- 5/ Alle bouten met rondsels plaatsen in koffer, tenzij bij D via openingen in voorkant dwarsbalk.
- 6/ Vloerbekleding in koffer terugplaatsen.

(zie ommezijde)



ATTELAGÉ N° 341

pour : OPEL Monza '78-'87

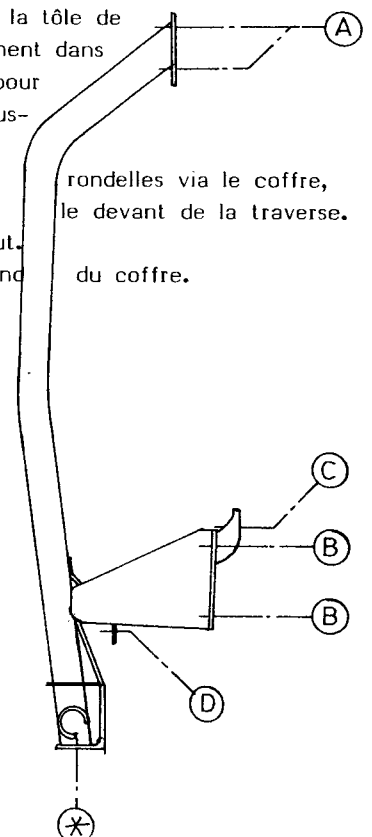
COMPOSITION :

- 1 Attelage
- 1 Equerre porte-boule
- 1 Boule Ø 50 complète
- 2 Ecrous avec boulons M 14 - 35
- 2 écrous avec boulons M10-30 (D)
- 2 écrous avec boulons M10-100 (B)
- 1 écrou avec boulon M10-80 (C)
- 2 boulons M8-30 (A)
- 2 rondelles rehaussées 60-16/68 (B)
- 1 rondelle rehaussée 60-16/53 (C)
- 2 rondelles segment. 60/40-12 (D)
- 2 rondelles de sécurité Ø 8 (A)
- 5 rondelles de sécurité Ø 10 (B-C-D)
- 2 rondelles de sécurité Ø 14 (*)

MANUEL DE MONTAGE :

- 1/ Enlever la couverture de fond du coffre.
- 2/ Points de montage A vont avec les boulons à gauche de la suspension du pont arrière à la traverse. Dévisser ces boulons.
- 3/ Positionner l'attelage avec : A sur les trous venus libre (voir 2/), visser de nouveau les boulons ; B et C contre le dessous du chassis sur les trous prévus et D à l'arrière contre le dessous de la traverse.
- 4/ Forer B et C (Ø 10,5) jusque dans l'espace du coffre. Forer D (Ø 10,5) seulement dans la tôle de dessous. Agrandir B et C seulement dans la tôle de dessus jusqu'au Ø 17 pour pouvoir placer les rondelles rehaussées.
- 5/ Mettre tous les boulons avec rondelles via le coffre, sauf à D via les ouvertures dans le devant de la traverse. Monter le * et bien serrer le tout.
- 6/ Remettre la couverture de fond du coffre.

(voir au verso)



N.B. (*) standaard uitrustingen (kunnen vervangen worden door originele aanpasstukken)

équipements standard (peuvent être remplacés par des pièces d'adaptation d'origine