



TREKHAKEN - ATTELAGES

n.v. G. DECONINCK

Molenwegel, 21

8790 Waregem - België

☎ 056 / 60 42 12 (5 l.)

TREKHAAK N°: 804

voor: MITSUBISHI Lancer psw '92 -

SAMENSTELLING :

- 1 trekhaak
 - 1 bolhouder - zweestuk
 - 1 bol Ø 50 compleet
 - 2 moeren met bouten M 14 - 35
 - 1 trekstuk
 - 2 borggrondsels Ø 14
 - 4 Bouten M12x40mm**
 - 1 moer met bout M12-40 (D)
 - 4 bouten M10/1,25-30 (A-B)
 - 2 bouten M10-30 (C)
 - 2 rondsels 40-12-2 (B)
 - 2 monteerstukjes -f (C)
 - 1 monteerstukje -h (D)
 - 6 borggrondsels Ø 10 (A-B-C)
 - 5 borggrondsels Ø 12 (D)
 - 1 Veiligheidsschakel (*)
- (*) bfwel bolstuk T43 of escamotabe T35

MONTAGEHANDLEIDING

1/ Om deze montage mogelijk te maken, moet een stukje (15 cm op 8 cm) uit het midden aan de onderkant van de achterbumper gesneden worden, zodat de bevestiging in het midden blijft bestaan ; deze wordt echter wel losgemaakt voor de montage van de trekhaak.

ATTELAGÉ N° 804

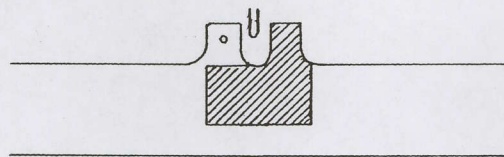
pour: MITSUBISHI Lancer voiture '92 -

COMPOSITION :

- 1 Attelage
 - 1 Equerre porte-boule
 - 1 Boule Ø 50 complète
 - 2 Ecrous avec boulons M 14 - 35
 - 1 pièce de traction
 - 2 rondelles de sécurité Ø 14
 - 4 Boulons M12x40mm**
 - 1 écrou avec boulon M12-40 (D)
 - 4 boulons M10/1,25-30 (A-B)
 - 2 boulons M10-30 (C)
 - 2 rondelles 40-12-2 (B)
 - 2 pièces de montage -f (C)
 - 1 pièce de montage -h (D)
 - 6 rondelles de sécurité Ø 10 (A-B-C)
 - 5 rondelles de sécurité Ø 12 (D)
 - 1 Anneau de sécurité (*)
- (*) ou la pièce-boule T43 ou l'escamotable T35

MANUEL DE MONTAGE :

1/ Découper au milieu en dessous du pare-chocs arrière une pièce de 15 cm sur 8 cm pour faire le montage de façon que la fixation reste au milieu. Cette fixation doit être dévisser pendant le montage de l'attelage.



2/ Trekhaak plaatsen met : A en C tegen zijwand ; B tegen onderkant chassis ; alle gaten passen op voorziene boringen (bij A en B zijn deze van schroefdraad voorzien).

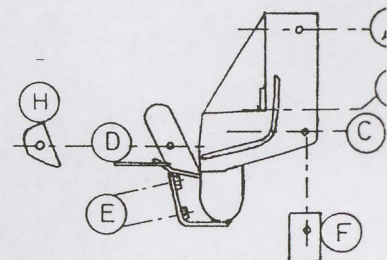
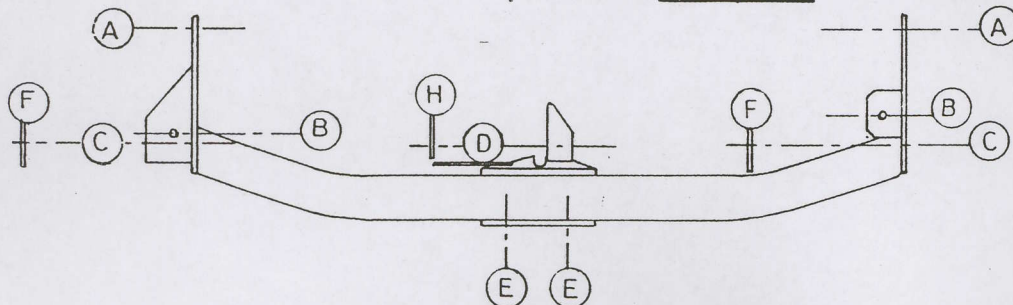
3/ Monteerstukjes -f bij C in chassis inbrengen via de openingen juist naast de bumpersteunen. Monteerstukje -h bij D aan de andere kant van sleepoog plaatsen. Alle bouten bevestigen. Monteren van * en alles degelijk vastschroeven.

4/ Bumper in het midden terug vastmaken.

2/ Positionner l'attelage avec : A et C contre le côté ; B contre dessous du chassis. Tous les trous vont sur les forages prévus (les trous de A et B sont prévus de fil de vis).

3/ Placer à C les pièces de montage -f dans le chassis par les ouvertures juste à côté des supports- pare-chocs. Mettre à l'autre côté de l'anneau de traction c.à.d. à D les pièces de montage-h. Attacher tous les boulons. Monter le * et bien serrer le tout.

4/ Refixer le pare-chocs au milieu.



N.B. (*) standaard uitrustingen (kunnen vervangen worden door originele aanpasstukken)

équipements standard (peuvent être remplacer par des pièces d'adaptation d'origine

zie ommezijde

voir au verso