



# TREKHAKEN - ATTELAGES

n.v. G. DECONINCK

Molenwegel, 21

8790 Waregem - België

☎ 056 / 60 42 12 (5 l.)

## TREKHAAK N°: 930

voor: MITSUBISHI ctte L300 4X4

### SAMENSTELLING :

- 1 trekhaak
- 1 bolhouder - zweestuk
- 1 bol Ø 50 compleet
- 2 moeren met bouten M 14 - 35
- 4 moeren met bouten M10-30 (A)
- 4 klembeugels M10-R30 (B-C)
- 4 rondsels 40-12 (A)
- 12 borgrondsels Ø 10 (A-B-C)
- 2 borgrondsels Ø 14 (\*)

### MONTAGEHANDLEIDING :

- 1/ Het mistlicht wegnemen en nadien bevestigen aan de trekhaak (D).
- 2/ De trekhaak plaatsen met (A) zijdelings achteraan het chassis op de voorziene gaten, met (B) en (C) tegen de dwarsliggende chassisbuizen, (B) achter en (C) juist vóór de benzinetank.
- 3/ Bij (B-C) de klembeugels plaatsen, bij (A) de rondsels aan de binnenzijde van het chassisprofiel bijplaatsen met de bouten.
- 4/ Monteren van (\*) en alles degelijk aanschroeven.

## ATTELAGE N°: 930

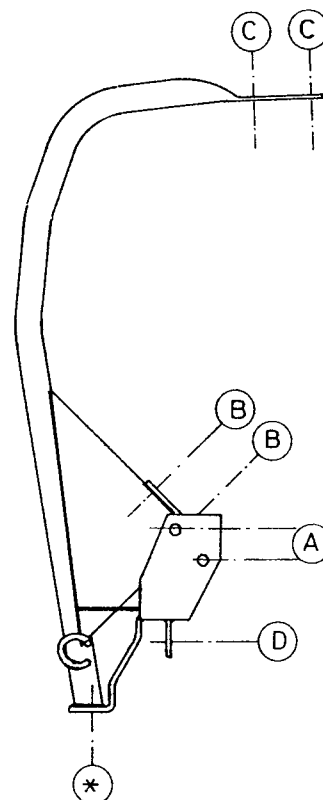
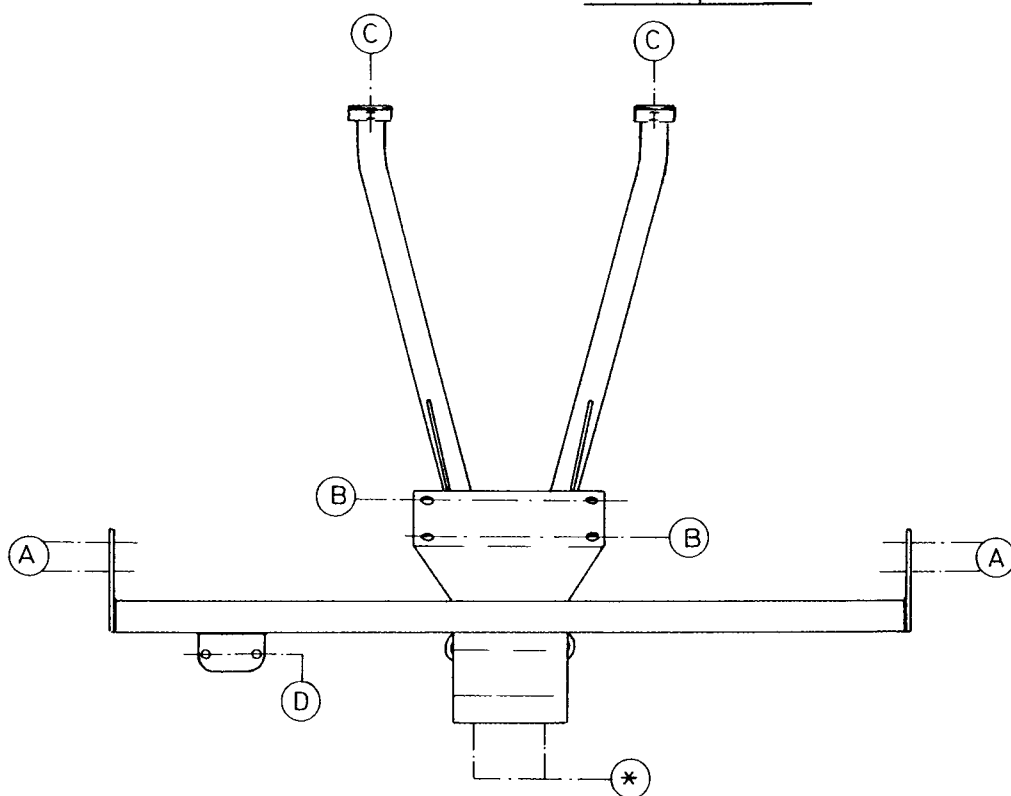
pour: MITSUBISHI ctte L300 4X4

### COMPOSITION :

- 1 Attelage
- 1 Equerre porte-boule
- 1 Boule Ø 50 complète
- 2 Ecrous avec boulons M 14 - 35
- 4 Ecrous avec boulons M10-30 (A)
- 4 Brides de serrage M10-R30 (B-C)
- 4 Rondelles 40-12 (A)
- 12 Rondelles de sécurité Ø 10 (A-B-C)
- 2 Rondelles de sécurité Ø 14 (\*)

### NOTICES DE MONTAGE :

- 1/ Enlever le phare anti-brouillard et le remonter après montage de l'attelage au point (D).
- 2/ Positionner l'attelage avec (A) latéralement à l'arrière du chassis sur des trous prévus. (B-C) viennent contre les tubes de chassis transversales avec (B) derrière et (C) juste devant le réservoir.
- 3/ Mettre les brides de serrage en (B-C) avec les rondelles à l'intérieur du profil de chassis avec les boulons en (A).
- 4/ Monter (\*) et bien serrer le tout.



N.B. (\*) standaard uitrustingen (kunnen vervangen worden door originele aanpasstukken)

équipements standard (peuvent être remplacés par des pièces d'adaptation d'origine

zie ommezijde  
voir verso