



# TREKHAKEN - ATTELAGES

n.v. GDW  
Hoogmolenwegel 23  
8790 Waregem - België  
Tel. 056/604212  
Fax: 056/600193

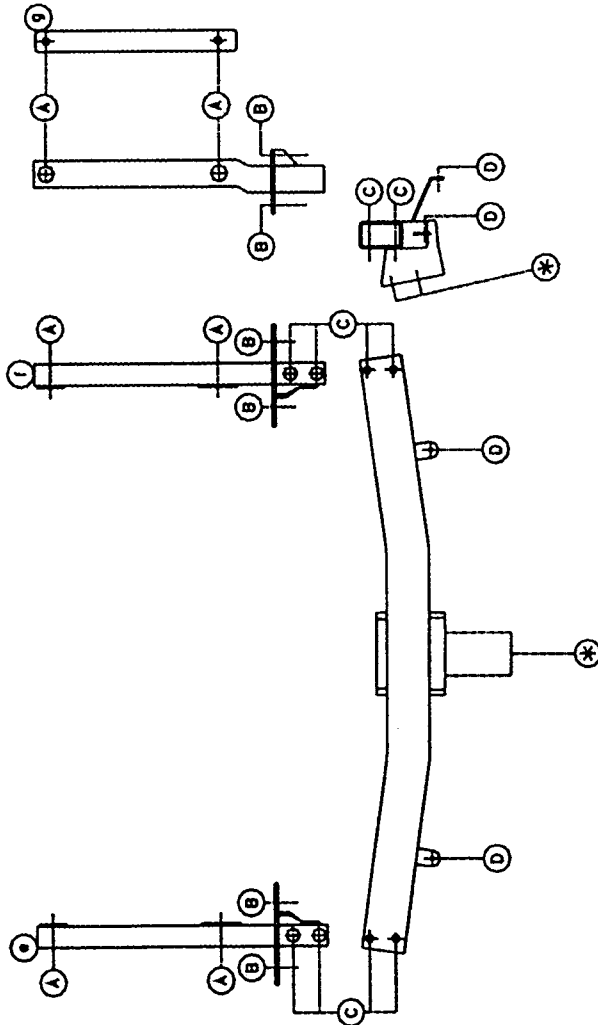
## TREKHAAK-ATTELAGE : N°: 1213 - Mercedes CL 500 1999

### Samenstelling trekhaak

- 1 trekhaak ref. 1213
- 1 bolstang T43L000 of T35L000
- 4 bouten M12-40 + moeren
- 4 bouten M10-50 + moeren
- 2 bouten M10-40 + écrous
- 4 bouten M12-80/1.5
- 4 bouten M12-40
- 4 bouten M6-20 + moeren
- 4 rondsels 40-12-4
- 2 rondsels 32-13-3
- 4 rondsels 18-6-2
- 2 monterestukken (-g)
- 1 monterestuk (-e)
- 1 monterestuk (-f)

### Composition

- 1 anlage ref. 1213
- 1 tige- boule T43L000 ou T35L000
- 4 boulons M12-40 + écrous
- 4 boulons M10-50 + écrous
- 2 boulons M10-40 + écrous
- 4 boulons M12-80/1.5
- 4 boulons M12-40
- 4 boulons M6-20 +écrous
- 4 rondelles 40-12-4
- 2 rondelles
- 4 rondelles 18-6-2
- 2 pièces de montage (-g)
- 1 pièce de montage (-e)
- 1 pièce de montage (-f)



N.B. (\*) standaard uitrustingen (kunnen vervangen worden door originele aanpassstukken)  
 Equipements standard (peuvent être remplacés par des pièces d'adaptation d'origine)

## Mercedes-Benz



## Mercedes CL500 '99

### Montagehandleiding

- 1/ Verwijder de binnenbekleding in de kofferruimte, neem de batterij weg en maak de linkerzijde van de koffer ook vrij.
- 2/ Uitlaat aan de rubbers losmaken en de hitteschild en de bumper demonteren. De metalen stootbalk in de bumper definitief verwijderen.
- 3/ De 2 kunststoffen opvulstukken tussen stootbalk en koetswerk wegnemen en in de midden een opening maken zodat men de monterestukken (-e) en (-f) erdoor kan schuiven. Boor eerst de punten (A) in de binnenzijde van de chassisbalken, deze punten zijn gemerkt door een indeuking in de plaat. Boren met dia. 14mm. Schuif de monterestukken (-e) en (-f) in de openingen van het chassis met de opvulstukken ertussen zodat de punten (B) passen met de boringen van de bevestigingspunten van de bumper, plaats aan de buitenzijde van het chassis de monteresplaten (-g) tegen de chassisbalken en breng de bouten in, maar nog niets aanspannen.
- 4/ Plaats nu de trekhaak met de punten (C) op (C) van de monterestukken (-e) en (-f) en breng de bouten en rondsels in, alles degelijk aanspannen. De bumper wordt terug bevestigd aan de punten (D) van de trekhaak maar snij eerst 3 cm van de twee onderste bevestigingsstrips af en maak een nieuwe boring van 10mm. Uitlaat en hitteschild terug vast zetten.
- 5/ Monteren van (\*) en alles degelijk aanspannen.

### Manuel de montage

- 1/ Enlever le revêtement intérieur du coffre, enlever la batterie et dégager la partie gauche du coffre.
- 2/ Dégager le pot d'échappement de leurs caoutchoucs, démonter le bouclier thermique et le pare-choc. Enlever définitivement les butoirs métallique du pare-choc.
- 3/ Enlever les 2 pièces de remplissage en plastique situées entre la traverse et la carrosserie et faire une ouverture au milieu afin de pouvoir y placer les pièces de montage (-e) et (-f). Forer d'abord les points (A) dans le côté intérieur de la poutre du chassis, ces points sont marqués par un renforcement dans la plaque. Forer au dia. 14mm. Pousser les pièces de montage (-e) et (-f) ainsi que les pièces de remplissage en plastique dans l'ouverture du chassis afin que les points (B) correspondent avec les points d'encrage du pare-choc. Placer, à l'extérieur du chassis les plaques de montage (-g) contre la traverse du chassis et placer les boulons, sans toutefois les serrer.
- 4/ Placer maintenant l'attache avec les points (C) sur (C) des pièces de montage (-e) et (-f). Placer les boulons et les rondelles et serrer fortement le tout. Le pare-choc se fixe sur les points (D) de l'attache. Remplacer le pot d'échappement et le bouclier thermique.
- 5/ Monter les (\*) et serrer le tout.

N.B.!!  
 Voor de max. toegestane massa, welke uw auto mag trekken, dient u uw dealer te raadplegen. Verwijder eventueel de bitumenlaag op de bevestigingsplaats van de trekhaak. Opgepast bij het boren dat men geen remleiding of elektriciteitsdraden beschadigt.  
 Pour le poids de traction maximum autorisé de votre voiture, consulter votre concessionnaire. Enlever la couche de bitume ou d'anti-tremblement qui recouvre éventuellement les points de fixation.  
 Veiller en perçant à ne pas endommager les conduites de frein et de carburant.