



TREKHAKEN - ATTELAGES

n.v. G. DECONINCK

Molenwegel, 21

8790 Waregem - België

☎ 056 / 60 42 12 (5 l.)

TREKHAAK N°: 926

voor: LANDROVER type '110'

SAMENSTELLING :

- 1 trekhaak
- 1 bolhouder - zweestuk
- 1 bol Ø 50 compleet
- 2 moeren met bouten M 14 - 35 } (*)
- 2 moeren met bouten M10-80 (A)
- 2 moeren met bouten M14-80 (B)
- 1 monteerstuk -f (A-B)
- 2 borgrondnels Ø 10 (A)
- 4 borgrondnels Ø 14 (*-B)

MONTAGEHANDLEIDING :

- 1/ De bouten waarmee de trekogen zijn bevestigd aan het chassis uitschroeven en de trekogen niet meer terug plaatsen.
- 2/ De trekhaak plaatsen met (A-B) tegen de achterkant van de dwarsbalk op voorziene gaten, (C) tegen de onderkant van de dwarsbalk en (D) tegen de zijkant van de chassis op de vrijgekomen gaten vermeld in 1/.
- 3/ Alle bouten inbrengen, bij (A-B) het monteerstuk -f langs de binnenzijde van de balk bijleggen. Monteren van (*) en alles degelijk aanschroeven.

ATTELAGÉ N°: 926

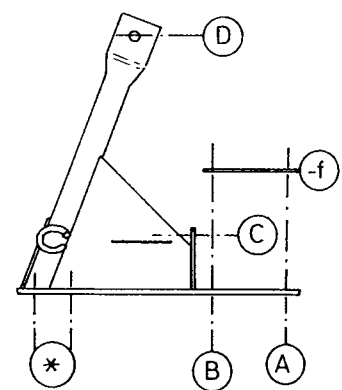
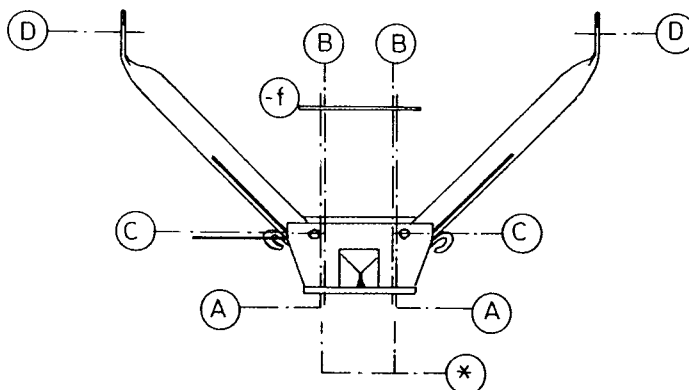
pour: LANDROVER type '110'

COMPOSITION :

- 1 Attelage
- 1 Equerre porte-boule
- 1 Boule Ø 50 complète
- 2 Ecrus avec boulons M 14 - 35 } (*)
- 2 Ecrus avec boulons M10-80 (A)
- 2 Ecrus avec boulons M14-80 (B)
- 1 Pièce de montage -f (A-B)
- 2 Rondelles de sécurité Ø 10 (A)
- 4 Rondelles de sécurité Ø 14 (*-B)

NOTICES DE MONTAGE :

- 1/ Déboulonner les boulons qui tiennent les anneaux de traction au chassis et enlever définitivement les anneaux de traction.
- 2/ Positionner l'attelage avec (A-B) contre l'arrière de la traverse sur des trous prévus, (C) contre le dessous de la traverse et (D) contre le côté du chassis sur les trous où on a enlevé les anneaux de traction.
- 3/ Mettre tous les boulons avec la pièce de montage -f vers l'intérieur de la traverse (A-B). Monter (*) et bien serrer le tout.



N.B. (*) standaard uitrustingen (kunnen vervangen worden door originele aanpasstukken)

équipements standard (peuvent être remplacés par des pièces d'adaptation d'origine

zie ommezijde
voir verso