



# TREKHAKEN - ATTELAGES

n. v. G. DECONINCK  
Molenvogel, 21  
8790 Waregem - België  
☎ 056 / 60 42 12 (5 l.)

TREKHAAK No: 179

ATELAGE No: 179

voor : LADA LS + GLS PSW.

pour : LADA LS + GLS PSW.

### SAMENSTELLING :

- 1 trekhak
- 1 bolhouder - zwaastuk
- 1 bol Ø 50 compleet (\*)
- 2 moeren met bouten M 14 - 35
- 8 moeren met bouten M10-30 (A-B-C)
- 2 rondels 60-12 (C)
- 1 monterstuk -d (B)
- 1 monterstuk -e (A)
- 8 borgpandels Ø 10 (A-B-C)
- 2 borgpandels Ø 14 (\*)

### MONTAGEHANDLEIDING :

- 1/ De bekleding achteraan losmaken en het reservewiel wegvaren.
- 2/ Het midden afzetten en de trekhak plaatsen met (A) tussen bumper en tegen onderkant carrosserie. (B-C) komen tegen de grond van de koffer.
- 3/ (A-B-C) doorboren (Ø 10,5) en de bouten met rondels of monterstukken via de kofferruimte plaatsen.
- 4/ Monteren van (\*) en alles degelijk aanschroeven.
- 5/ Bekleding en reservewiel terugplaatsen.

### COMPOSITION :

- 1 Atelage
- 1 Equerre porte-boule
- 1 Boulle Ø 50 complète (\*)
- 2 Ecrous avec boulons M 14 - 35
- 8 écrous avec boulons M10-30 (A-B-C)
- 2 rondelles 60-12 (C)
- 1 pièce de montage -d (B)
- 1 pièce de montage -e (A)
- 8 rondelles de sécurité Ø 10 (A-B-C)
- 2 rondelles de sécurité Ø 14 (\*)

### NOTICES DE MONTAGE :

- 1/ Enlever la tapis derrière et la roue de rechange.
- 2/ Mesurer le milieu de l'attelage et le placer avec (A) entre le pare-choc et (contre) l'arrière de la carrosserie. (B-C) viennent contre le fond du coffre.
- 3/ Forer (A-B-C) en Ø 10,5 et placer les boulons avec rondelles ou pièces de montage via le coffre.
- 4/ Monter (\*) et bien serrer le tout.
- 5/ Remettre le tapis et la roue de rechange.

### GEBRUIKTE MATERIALEN / MATERIAUX UTILISÉS

- kogel Ø 50 mm roest
  - bouten - boulons
  - max. aandraaiement
  - moment à visser max.
  - moeren - écrous
  - staal - acier
  - buizen - tubes
  - lasdraad - fil à souder
- |   |  |
|---|--|
| : | DIN 1651 - 9S Mn Pb 28 (42 - 67 kg/cm <sup>2</sup> ) |
| : | DIN 931 kwal. 8.8.                                   |
| : | M6 - 1,1 kpa   |
| : | M8 - 2,6 kpa   |
| : | M10 - 5,3 kpa  |
| : | M12 - 9 kpa  |
| : | M14 - 14 kpa   |
| : | M16 - 21,5 kpa                                       |
| : | DIN 934 kwal. 6.8.                                   |
| : | DIN 1623 / DIN 17100 - st 37 - 2                     |
| : | EURONORM 25 - 67 / Fe 37 - 2                         |
| : | ENKS NP/O - Fe 37 - 2                                |
| : | DIN 2448/1629 st 35 (ISO R335)                       |
| : | DIN 2394 st 35                                       |
| : | CS Ø 0,8 MM  |

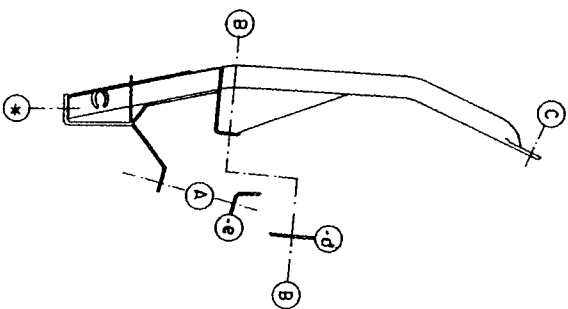
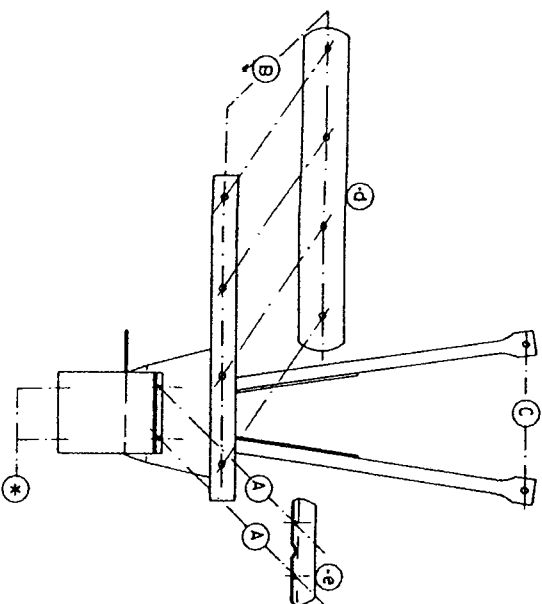
### ALGEMEENHEDEN

- 1º Het trekgewicht, vermeld op het merkplaatje van de trekhak, mag niet minder zijn dan het toegelaten trekgewicht van de wagen : dit moet vergelijken worden.
  - 2º De kogel of bol zuiver houden en invetten.
  - 3º Indien mogelijk, de voorkeur te geven de elektrische aansluiting te maken naar de Europese normen.
- |                     |     |
|---------------------|-----|
| te weten :          |     |
| standlichten :      | 58L |
| stoplichten :       | 54  |
| mistlicht :         | 58R |
| massa :             | 31  |
| rechte linker :     | R   |
| linkse linker :     | L   |
| binnenverlichting : | 54G |

### GENERALITES

- 1º Le poids tractrice figurant sur la plaque d'identification de l'attelage, ne peut pas être inférieur au poids du véhicule :
  - 1) faut vérifier ceci :
- 2º Tenir la roue propre et l'engraisser
- 3º De préférence faire le raccordement électrique suivant les norme Européenne, soit :
 

faux de position :	58L
steops :	54
phares anti-brouillard :	58R
masse :	31
clignoteur droite :	R
clignoteur gauche :	L
éclairage intérieur :	54G



N.B. (\*) standaard uitrustingen (kunnen vervangen worden door originele GLS aanpassstukken) equipment standard (peuvent être remplacé par des pièces d'adaptation d'origine GLS)

Zie ommantelde voor versie



# TREKHAKEN - ATTELAGES

n. v. G. DECONINCK  
Molenvogel, 21  
8790 Waregem - België  
☎ 056 / 60 42 12 (5 l.)

TREKHAAK No: 179

ATELAGE No: 179

voor : LADA LS + GLS PSW.

pour : LADA LS + GLS PSW.

### SAMENSTELLING :

- 1 trekhak
- 1 bolhouder - zwaastuk
- 1 bol Ø 50 compleet (\*)
- 2 moeren met bouten M 14 - 35
- 8 moeren met bouten M10-30 (A-B-C)
- 2 rondels 60-12 (C)
- 1 monterstuk -d (B)
- 1 monterstuk -e (A)
- 8 borgpandels Ø 10 (A-B-C)
- 2 borgpandels Ø 14 (\*)

### MONTAGEHANDLEIDING :

- 1/ De bekleding achteraan losmaken en het reservewiel wegvaren.
- 2/ Het midden afzetten en de trekhak plaatsen met (A) tussen bumper en tegen onderkant carrosserie. (B-C) komen tegen de grond van de koffer.
- 3/ (A-B-C) doorboren (Ø 10,5) en de bouten met rondels of monterstukken via de kofferruimte plaatsen.
- 4/ Monteren van (\*) en alles degelijk aanschroeven.
- 5/ Bekleding en reservewiel terugplaatsen.

### COMPOSITION :

- 1 Atelage
- 1 Equerre porte-boule
- 1 Boulle Ø 50 complète (\*)
- 2 Ecrous avec boulons M 14 - 35
- 8 écrous avec boulons M10-30 (A-B-C)
- 2 rondelles 60-12 (C)
- 1 pièce de montage -d (B)
- 1 pièce de montage -e (A)
- 8 rondelles de sécurité Ø 10 (A-B-C)
- 2 rondelles de sécurité Ø 14 (\*)

### NOTICES DE MONTAGE :

- 1/ Enlever la tapis derrière et la roue de rechange.
- 2/ Mesurer le milieu de l'attelage et le placer avec (A) entre le pare-choc et (contre) l'arrière de la carrosserie. (B-C) viennent contre le fond du coffre.
- 3/ Forer (A-B-C) en Ø 10,5 et placer les boulons avec rondelles ou pièces de montage via le coffre.
- 4/ Monter (\*) et bien serrer le tout.
- 5/ Remettre le tapis et la roue de rechange.

### GEBRUIKTE MATERIALEN / MATERIAUX UTILISÉS

- kogel Ø 50 mm roest
  - bouten - boulons
  - max. aandraaiement
  - moment à visser max.
  - moeren - écrous
  - staal - acier
  - buizen - tubes
  - lasdraad - fil à souder
- |   |  |
|---|--|
| : | DIN 1651 - 9S Mn Pb 28 (42 - 67 kg/cm <sup>2</sup> ) |
| : | DIN 931 kwal. 8.8.                                   |
| : | M6 - 1,1 kpa   |
| : | M8 - 2,6 kpa   |
| : | M10 - 5,3 kpa  |
| : | M12 - 9 kpa  |
| : | M14 - 14 kpa   |
| : | M16 - 21,5 kpa                                       |
| : | DIN 934 kwal. 6.8.                                   |
| : | DIN 1623 / DIN 17100 - st 37 - 2                     |
| : | EURONORM 25 - 67 / Fe 37 - 2                         |
| : | ENKS NP/O - Fe 37 - 2                                |
| : | DIN 2448/1629 st 35 (ISO R335)                       |
| : | DIN 2394 st 35                                       |
| : | CS Ø 0,8 MM  |

### ALGEMEENHEDEN

- 1º Het trekgewicht, vermeld op het merkplaatje van de trekhak, mag niet minder zijn dan het toegelaten trekgewicht van de wagen : dit moet vergelijken worden.
  - 2º De kogel of bol zuiver houden en invetten.
  - 3º Indien mogelijk, de voorkeur te geven de elektrische aansluiting te maken naar de Europese normen.
- |                     |     |
|---------------------|-----|
| te weten :          |     |
| standlichten :      | 58L |
| stoplichten :       | 54  |
| mistlicht :         | 58R |
| massa :             | 31  |
| rechte linker :     | R   |
| linkse linker :     | L   |
| binnenverlichting : | 54G |

### GENERALITES

- 1º Le poids tractrice figurant sur la plaque d'identification de l'attelage, ne peut pas être inférieur au poids du véhicule :
  - 1) faut vérifier ceci :
- 2º Tenir la roue propre et l'engraisser
- 3º De préférence faire le raccordement électrique suivant les norme Européenne, soit :
 

faux de position :	58L
steops :	54
phares anti-brouillard :	58R
masse :	31
clignoteur droite :	R
clignoteur gauche :	L
éclairage intérieur :	54G