



# TREKHAKEN - ATTELAGES

n.v. G. DECONINCK  
Molenwegel, 21  
8790 Waregem - België  
☎ 056 / 60 42 12 (5 l.)



# TREKHAKEN - ATTELAGES

n.v. G. DECONINCK  
Molenwegel, 21  
8790 Waregem - België  
☎ 056 / 60 42 12 (5 l.)

TREKHAAK N° : 348

voor : LADA DIVA 92-

SAMENSTELLING :

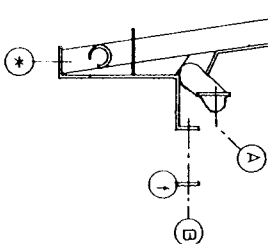
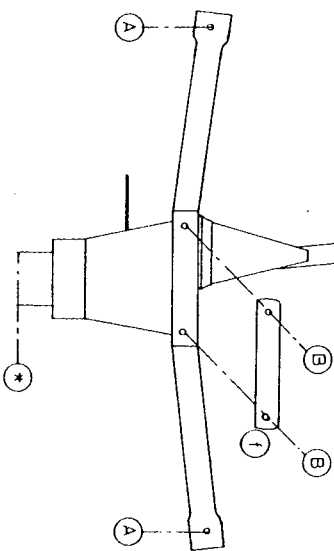
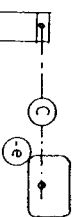
- 1 trekhaak
- 1 bolhouder - zweestuk
- 1 bol Ø 50 compleet (\*)
- 2 moeren met bouten M 14.35
- 2 moeren met bouten M10-110 (A)
- 3 moeren met bouten M10-30 (B-C)
- 2 verhoogde rondsels 60-16/85 (A)
- 1 monteersluk -e (C)
- 1 monteersluk -f (B)
- 5 borgsindsels 10 mm (A-B-C)
- 2 borgsindsels 14 mm (\*)

ATTELAGÉ N° : 348

pour : LADA DIVA 92-

COMPOSITION :

- 1 Atteilage
- 1 Ecuverte porte-boule
- 1 Boule Ø 50 complète (\*)
- 2 Ecrans avec boulons M 14.35
- 2 écrous avec boulons M10-110 (A)
- 3 écrous avec boulons M10-30 (B-C)
- 2 rondelles rehausées 60-16/85 (A)
- 1 pièce de montage -e (C)
- 1 pièce de montage -f (B)
- 5 rondelles de sécurité 10 mm (A-B-C)
- 2 rondelles de sécurité 14 mm (\*)



TREKHAAK N° : 348

voor : LADA DIVA 92-

MONTAGEHANDLEIDING :

1. Voerbekleding in de koffer wegnemen.
2. Trekhaak in het midden (afmeten) plaatsen met A tegen de onderkant van de chassisakken; met B tegen de grondplaat van de koffer voor de dwarsbalk en met C tegen de vloerplaat juist onder de achterzitting, deze zitting opklappen.

ATTELAGÉ N° : 348

pour : LADA DIVA 92-

NOTICES DE MONTAGE :

1. Enlever la couverture de fond du coffre.
2. Positionner l'attelage juste au milieu (mesurer) avec A contre le dessous des longerons; avec B contre la tôle de fond du coffre, devant la traverse; avec C contre la tôle de fond juste en dessous du siège-arrière, rabattre ce siège-arrière.
3. Forer tous les trous en diamètre 10,5 mm. Agrandir les forages au point (A), seulement dans la tôle de dessus jusqu'en diamètre 17 mm pour permettre de placer les rondelles rehausées.
4. Mettre tous les boulons avec rondelles, avec la pièce de montage -f au point (B) et la pièce de montage -e au point (C). Monter (\*) et bien serrer le tout.
5. Remettre la couverture de fond du coffre.

3. Alle gaten doorboren (diameter 10,5 mm). Bij A daarna de boringen enkel in de bovenplaat vermeerderen tot diameter 17 mm., dit om de verhoogde rondsels toe te laten.
4. Alle bouten en rondsels inbrengen. Bij B monteersluk -f plaatsen, bij C monteersluk -e plaatsen. Monteren \* en alles degelijk vastschroeven.
5. Voerbekleding terugplaatsen.

N.B. (\*) standaard uitrustingen (kunnen vervangen worden door originele gully aanpassstukken)

équipements standard (peuvent être remplacés par des pièces d'adaptation d'origine gully)