



KIA MOTORS

REC nr : E6*94/20*0204*00
 Valeur-D-waarde : 8.40XN
 Valeur-S-waarde : 75kg
 Max. → : 1500kg

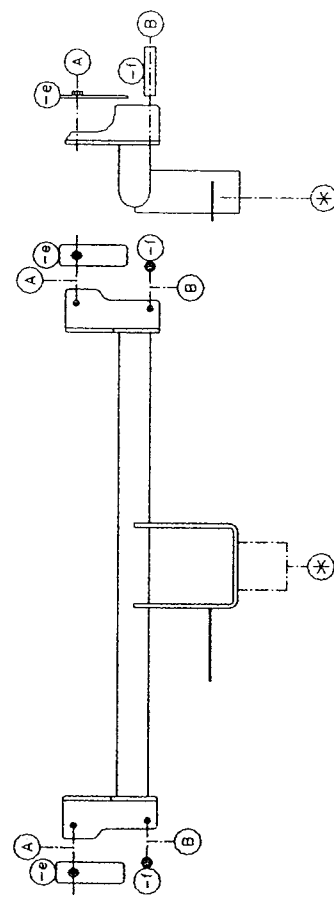
Kia N° : 1215
Type : Retona 4x4
Model: 2000 -

Samenstelling

- 1 trekhaak ref.1215 (*)
- 1 fiensbol 50T (A)
- 2 bouten M10-40 + moeren (B)
- 2 bouten M10-130 (*)
- 2 bouten M16-45 + moeren (A-B)
- 4 borgrondsels 10mm (*)
- 2 borgrondsels 16mm (A-B)
- 4 rondsels 40-12-4 (*)
- 2 buisjes (-f) dia.21.5-14/93 (B)
- 2 monterstukken (-e) (A)

Composition

- 1 attelage ref.1215 (*)
- 1 boule à bourrelet (A)
- 2 boulons M10-40 + écrous (B)
- 2 boulons M16-45 + écrous (*)
- 4 rondelles de sûreté 10mm (A-B)
- 2 rondelles de sûreté 16mm (*)
- 4 rondelles 40-12-4 (A-B)
- 2 tubes (-f) dia.21.5-14/93 (B)
- 2 pièces de montage (-e) (A)



TREKHAKEN gdl ATTELAGES

GDW N.V.
 Hoogmolenwegel 23
 B-8790 WAREGEM
 Tel. 32 (0) 56/60.42.12
 Fax 32 (0) 56/60.01.93



KIA MOTORS Kia Retona 4x4 '2000 N°1215

Montagehandleiding

1/ Bumper achteraan demonteren.

2/ Plaats de trekhaak met de punten (A) en (B) tegen de onderkant en tegen de achterkant van de chassisbalk. Plaats bij de punten (A) de rondsels dia. 40-12-4 tussen de chassisbalk en de trekhaak. Boor de punten (A) met 10.5mm door de onderkant van de chassisbalk en boor de punten (B) eveneens met 10.5mm, maar door de onderkant en de bovenkant van de chassisbalk. Breng nu de monterstukken (-e) met de punten (A) in de chassisbalk passend op de zuigst doorgeboorde gaten van de punten (A). Breng nu de buisjes in de chassisbalk passend op de punten (B) van de zuigst doorgeboorde gaten. Bouten inbrengen via de onderkant van de chassisbalk, en de rondsels aanbrengen op de bovenkant van de chassisbalk en alles degelijk aanspannen.

3/ Bumper terugplaatsen. Monteren van (*) en degelijk aanspannen.

Manuel de montage

- 1/ enlever le pare-chocs arriere.
- 2/ Placer l'attelage avec les points (A) et (B) contre l'en-dessous à l'arriere de la poutre de chassis. Placer aux points (A) les rondelles dia. 40-12-4 entre la poutre de chassis et l'attelage. Forer les points (A) avec dia. 10,5 mm à travers l'en-dessous de la poutre de chassis. Forer les points (B) aussi avec dia. 10,5 mm mais à travers l'en-dessous et l'au-dessus de la poutre de chassis. Placer les pièces de montage (-e) avec les points (A) dans la poutre de chassis sur les forages forés. Mettre les tubes dans la poutre de chassis sur les points (B) et mettre les boulons par l'en-dessous et les rondelles à l'au-dessus de la poutre. Bien fixer.
- 3/ Remettre le pare-chocs. Monter le (*) et bien fixer le tout.

N.B.!!
 Voor de max. toegestane massa, welke uw auto mag trekken, dient u uw dealer te raadplegen. Verwijder eventueel de bitumenlaag op de bevestigingsplaats van de trekhaak. Opgepast bij het boren dat men geen remleiding of elektriciteitsdraden beschadigt. **Remarque!!**
 Pour le poids de traction maximum autorisé de votre voiture, consultez votre concessionnaire. Enlever la couche de bitume ou d'anti-tremblement qui recouvre éventuellement les points de fixation. Veiller en percent à ne pas endommager les conduites de frein et de carburant.