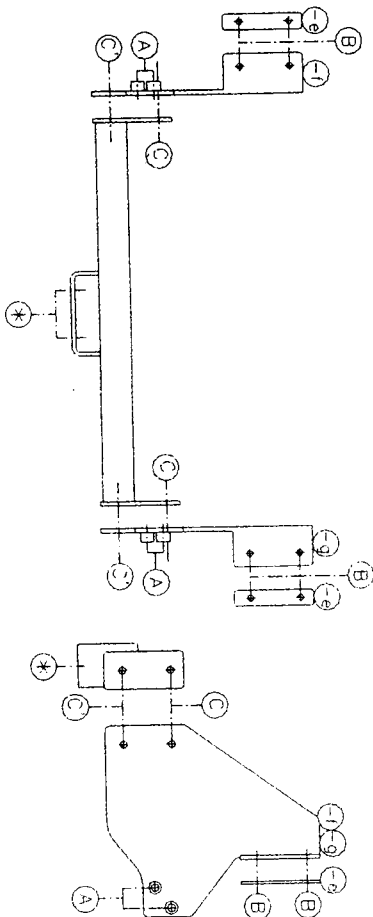


Samenstelling

- 1 trekhaak ref.1138
- 1 flensbol 50T ISO50
- 4 bouten M10-35 + moeren
- 4 bouten M10-50/1.25
- 2 bouten M12-35 + moeren
- 2 bouten M12-35
- 2 bouten M16-40 + moeren
- 8 borgrondsels 10mm
- 4 borgrondsels 12mm
- 1 borgrondsels 16mm
- 1 monteersetuk (-f)
- 1 monteerstuk (-g)
- 2 monteerstukken (-e)

Composition

- 1 attelage ref.1138 (*)
- 1 boule à bourrelet 50T ISO50 (B)
- 4 boulons M10-35 + écrous (A)
- 4 boulons M10-50/1.25 (A)
- 2 boulons M12-35 + écrous (C)
- 2 boulons M12-35 (C')
- 2 boulons M16-40 + écrous (*)
- 8 rondelles de sûreté 10mm (A-B)
- 4 rondelles de sûreté 12mm (C-C')
- 2 rondelles de sûreté 16mm (*)
- 1 pièce de montage (-f) (C-C')
- 1 pièce de montage (-g) (C-C')
- 2 pièces de montage (-e) (B)



TREKHAKEN gill APTELAGES

GDW N.V.
Hoogmoetenwegel 23
B-8750 WAREGEM
Tel. 32 (0) 56 / 60.42.12
Fax 32 (0) 56 / 60.01.93

Montagehandleiding

- 1/ Reservewiel wegnemen en de bouten van de bevestiging bumper verwijderen.
- 2/ Plaats de monteerstukken (-f) en (-g) tegen de binnenzijde van het chassis met de punten (A) op de vrijgekomen schroefboringen van de bumperbevestiging, breng de bouten in doch niets aanspannen. De punten (B) komen tegen de onderkant van de chassisbalk, door deze punten met dia. 10.5mm. Plaats de monteerstukken (-e) via de openingen in de chassisbalk op de geboorde gaten en breng de bouten in.

- 3/ Plaats de trekhak met de punten (C) en (C') op (C) en (C') van de reeds gemonteerde stukken (-f) en (-g) en breng de bouten in, alles degelijk aanspannen.

- 4/ Monteren van (*) en alles degelijk aanspannen, reservewiel terugplaatsen.

Manuel de montage

- 1/ Enlever la roue de rechange et les boulons des fixations du pare-chocs.
- 2/ Placer les pièces de montage (-f) et (-g) contre l'intérieur du chassis avec les points (A) sur les forages filetés où était le pare-chocs, mettre les boulons mais ne rien serrer. Les points (B) se trouvent à l'en-dessous des poutres de chassis et forer ces trous avec diam. 10,5 mm. Placer les pièces de montage (-e) par les ouvertures dans les poutres de chassis sur les forages et mettre les boulons.
- 3/ Placer l'attelage avec les points (C) et (C') sur (C) et (C') des pièces de montage (-f) et (-g) et mettre les boulons.
- 4/ Monter le (*) et bien fixer le tout. Remettre la roue de secours.

!B.!!
oor de max. toegestane massa, welke uw auto mag trekken, dient u uw dealer te raadplegen. erwijder eventueel de bitumenlaag op de bevestigingsplaats van de trekhak.
gepast bij het boren dat men geen remleiding of elektriciteitsdraden beschadigt.
aanrader!
our le poids de traction maximum autorisé de votre voiture, consultez votre concessionnaire. lever la couche de bitume ou d'anti-tremblement qui recouvre éventuellement les points de iller en percent à ne pas endommager les conduites de frein et de carburant.