

HONDA

EBC nr : E6*94/20*0147*00

Valeur-D-vaarde : 5.40 KN

Valeur-S-vaarde V : 50 kg

Max. → : 800 kg

N° : 1151

Honda
Type : Logo

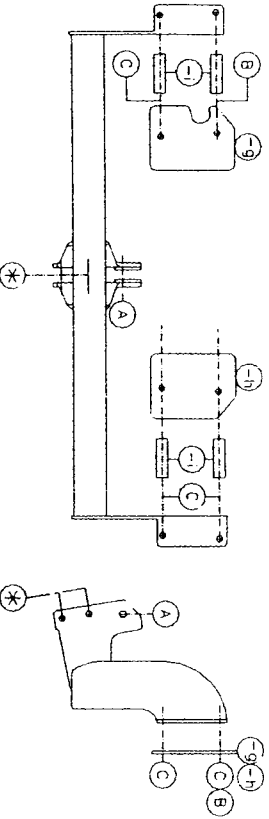
Model : 1999 -

Samenstelling

- 1 Trekhaak ref.1151
- 1 Bolstang T44K007 of T36K000
- 4 bouten M10-100 + moeren
- 1 bout M12-60 + moer
- 2 bouten M12-65
- 2 borgmoeren M12
- 4 buisjes (-i) dia.22-16/73
- 4 borgrondsels 10mm
- 1 borgrondsels 12mm
- 1 monterstuk (-g)
- 1 monterstuk (-h)

Compositie

- (*) 1 attelage ref.1151
- (B-C) 1 tige-boule T44K007 ou T36K000
- (A) 4 boulons M10-100 + écrou
- (*) 1 boulon M12-60 + écrou
- (*) 2 boulons M12-65
- (*) 2 écrous de sûreté M12
- (B-C) 4 tuyaux (-i) dia.22-16/73
- (B-C) 4 rondelles de sûreté 10mm
- (A) 1 rondelle de sûreté 12mm
- (B-C) 1 pièce de montage (-g)
- (C-C) 1 pièce de montage (-h)



HONDA

Honda Logo '99

Montagehandleiding

- 1/ Bumper achteraan demonteren en de grondbekleding in de kofferruimte wegnemen.
- 2/ Plaats de trekhaak met het punt (A) over de sleepoog en breng de bout in, de punten (B) en (C) komen tegen de onderzijde van het chassis en bij punt (B) is de boring reeds voorzien in het chassis. Boor al deze punten door tot in de kofferruimte en vergroot deze boringen tot dia. 22mm (alleen in de koffer), breng de buisjes (-i) in de boringen en plaats de monterstukken (-g) en (-h) er bovenop en breng de bouten in.
Alles degelijk aanspannen.
- 3/ Voor men de bumper terugplaatst maakt men in de onderzijde een insnijding van 60mm breed en 60mm gemeten vanaf de onderrand van de bumper.
- 4/ Monteren van (*) en degelijk aanspannen.

Manuel de montage

- 1/ Démontez le pare-chocs et la couverture du fond du coffre.
- 2/ Placer l'attelage avec les points (A) sur l'anneau de traction et mettre le boulon, les points (B) et (C) se trouvent contre l'en-dessous du chassis et au point (B) le forage est déjà prévu. Forer tous les autres points jusqu'au coffre et agrandir les forages avec diam. 22 mm (seulement dans le coffre). Mettre les tubes (-i) dans ces forages et placer les pièces de montage (-g) et (-h) au-dessus et mettre les boulons. Bien fixer.
- 3/ Avant de remettre le pare-chocs il faut faire une découpe dans l'en-dessous du pare-chocs de 60 mm en largeur et 60 mm mesuré à partir du bord du pare-chocs.
- 4/ Monter le (*) et bien fixer le tout.

N.B. !

Voor de max. toegestane massa, welke uw auto mag trekken, dient u uw dealer te raadplegen. Verwijder eventueel de bitumenlaag op de bevestigingsplaats van de trekhaak.

Opgepast bij het boren dat men geen remleiding of elektriciteitsdraden beschadigt.

Remarque !

Pour le poids de traction maximum autorisé de votre véhicule, consultez votre concessionnaire. Enlever la couche de bitume ou d'anti-tremblement qui recouvre éventuellement les points de fixation.

Veuillez en particulier à ne pas endommager les conduites de frein et de carburant.

TREKHAKEN ATTELAGES

GDM N.V.

Hoogmulenweg 23

B-8790 WARREN

Tel. 32 (0) 56/60.42.12

Fax 32 (0) 56/60.01.93