

HONDA

EEC nr. 1/85/EEC

Valeur-D-waarde : 8,30 KN

Valeur-S-waarde U : 70 kg

Max. ⇒ : 1460 kg

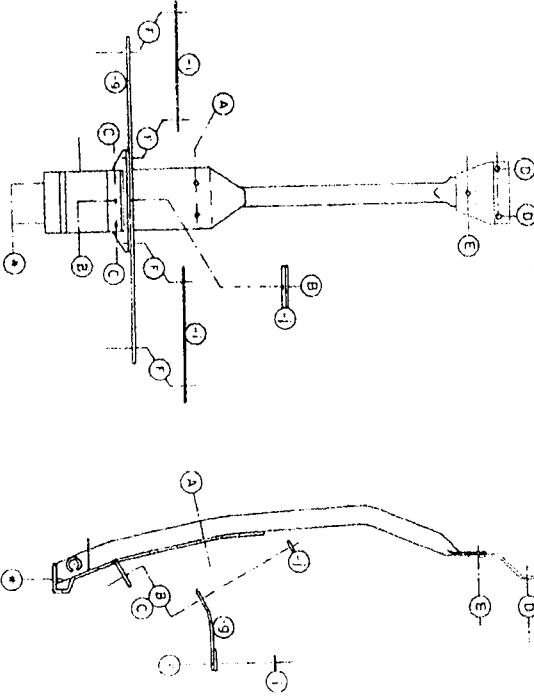
Samenstelling

- 1 trekhaak ref.0302
- 1 Remdop ISO50 type SOT
- 2 bouten M10-20/1,25
- 8 bouten M10-30 + moeren
- 1 bout M10-35 + moer
- 1 bout M12-50 + moer
- 2 bouten M16-40 + moeren
- 2 rondels 40-12-2
- 1 monteerstuk (F)
- 1 monteerstuk (G)
- 1 monteerstuk (G')
- 2 monteerstukken (I)
- 11 boorgrotdels 10mm
- 1 boorgrotdels 12mm
- 2 boorgrotdels 16mm

Honda
Type : Legend v6 & coupé
Model : 1989 -
N°=0302

Composition

- | | | | |
|---------------------------------|-----------|---------------------------------|-----------|
| 1 attelage ref.0302 | (I) | 1 attelage ref.0302 | (I) |
| 1 bout a bournet ISO50 type SOT | (A) | 1 bout a bournet ISO50 type SOT | (I) |
| 2 boutens M10-20/1,25 | (A) | 2 boutens M10-20/1,25 | (A) |
| 8 boutons M10-30 + écrous | (C,D,F) | 8 boutons M10-30 + écrous | (C,D,F) |
| 1 bouton M10-35 + écrou | (E) | 1 bouton M10-35 + écrou | (E) |
| 1 bouton M12-50 + écrou | (B) | 1 bouton M12-50 + écrou | (B) |
| 2 boutons M16-40 + écrous | (F) | 2 boutons M16-40 + écrous | (F) |
| 2 rondelles 40-12-2 | (A) | 2 rondelles 40-12-2 | (A) |
| 1 pièce de montage (H) | (B) | 1 pièce de montage (H) | (B) |
| 1 pièce de montage (G) | (F) | 1 pièce de montage (G) | (F) |
| 1 pièce de montage (G') | (B,C) | 1 pièce de montage (G') | (B,C) |
| 2 pièces de montage (I) | (F) | 2 pièces de montage (I) | (F) |
| 11 rondelles de sécurité Domm | (A,C,D,F) | 11 rondelles de sécurité Domm | (A,C,D,F) |
| 1 rondelle de sécurité 12mm | (B) | 1 rondelle de sécurité 12mm | (B) |
| 2 rondelles de sécurité 16mm | (F) | 2 rondelles de sécurité 16mm | (F) |



TREKHAKEN **gill** AATTELAGES

GDW N.V.
Hoeve de Lievevrouwe, 21
5-6190 AARDEBURG
Tel. 033 655420-43-44-45
Fax 033 655421-22-23

HONDA

Honda Legend V6 & Coupé

Montagehandleiding

- 1/ Bumper demonteren , reservewiel en binnenbekleding uit de koffer wegnemen.
 - 2/ Plaats monterestruk (-g) tegen de achterzijde van het koetswerk met punt (B) op de sleepoog. Boor de punten (F) door tot in de kofferruimte en plaats de monterestukken (-i) binnenin de koffer op de punten (F), breng de bouten en degelijk vastzetten.
 - 3/ Plaats de bumper terug en breng de trekhaak tegen de onderzijde van de reservewielbak aan met de punten (A) op de voorziene schroefboringen, breng de bouten en rondels in. De punten (B-C) passen met (B-C) van het monterestruk (-g), breng de bouten in en plaats bij punt (B) het monterestukje (-j) tegen de voorzijde van de sleepoog aan. De punten (D-E) komen tegen de onderkant van de koffer en men boort deze met 10.5mm door . Plaats binnenin de koffer het monterestruk (-h) en breng de bouten in. Alles degelijk aanspannen.
 - 4/ Monteren van (*) en degelijk aanspannen.
- Manuel de montage
- 1/ Démonter le pare-chocs, la roue de secours et la couverture du fond du coffre.
 - 2/ Placer la pièce de montage (-g) contre l'arrière de la carrosserie avec le point (B) sur l'anneau de traction. Forer les points (F) jusqu'au coffre et placer les pièces de montage (-i) à l'intérieur du coffre sur les points (F), mettre les boulons et bien fixer.
 - 3/ Remonter le pare-chocs et placer l'attelage contre l'en-dessous du bac de la roue de secours avec les points (A) sur les forages filetés prévus, mettre les boulons et rondelles. Les points (B-C) conviennent avec les points (B-C) de la pièce de montage (-g), mettre les boulons et placer au point (B) la pièce de montage (-j) contre l'avant de l'anneau de traction. Les points (D-E) se trouvent à l'en-dessous du coffre et forer ces trous avec diam. 10,5 mm. Placer à l'intérieur du coffre la pièce de montage (-h) et mettre les boulons. Bien fixer.
 - 4/ Monter le (*) et bien fixer le tout.

N.B.
Voor de max. toegestane massa, welke uw auto mag trekken, dient u uw dealer te raadplegen.
Verwijder eventueel de bitumenlaag op de bevestigingsplaats van de trekhaak.
Opgesapt bij het boren dat men geen remleiding of elektriciteitsdraden beschadigt.
Remarque
Pour le poids de traction maximum autorisé de votre voiture, consulter votre concessionnaire.
Enlever la couche de bitume ou d'anti-tremblement qui recouvre éventuellement les points de fixation.