

HONDA

ENC nr : ---+---/---+---

Waardeur-D-waarde : 9.00 KN

Waardeur-S-waarde : 75 kg

Max. : 1500 kg

Honda

Type : Legend 4D/P

Model : 1992 -

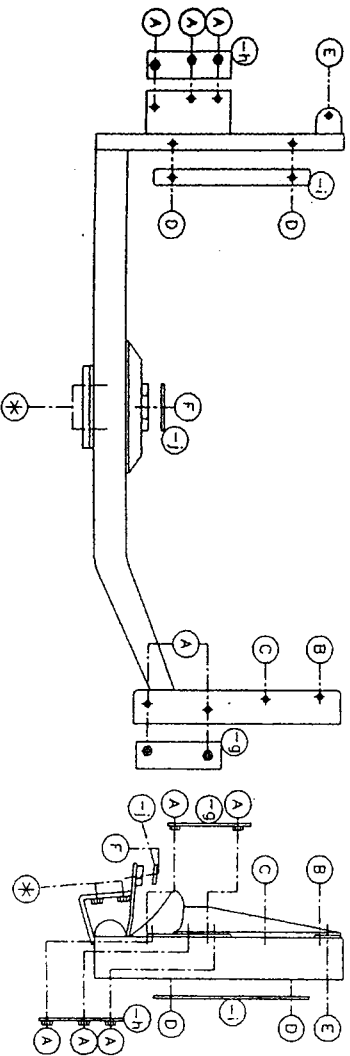
N° : 1047

Samenstelling

- 1 trekhaak ref.1047
- 1 bolstang T431000 of T351000
- 1 bout M6-20
- 5 bouten M10-30
- 2 bouten M10-30 + moeren
- 1 bout M10-50 + moer
- 2 bouten M10-110 + moeren
- 4 Bouten M12x40mm
- 2 verhoogde rondzels 16-50/85
- 2 rondzels 50 X 50
- 1 borgzondzels 6mm
- 10 borgzondzels 10mm
- 4 borgzondzels 12mm
- 1 monteerstuk (-i)
- 1 monteerstuk (-h)
- 1 monteerstuk (-g)
- 1 monteerstuk (-j)
- 1 Velligheidschakel

Compositie

- | | |
|---------------------------------|-------|
| 1 attelage ref.1047 | (*) |
| 1 tige-boule T431000 ou T351000 | (C) |
| 1 boulon M6-20 | (C) |
| 5 boulons M10-30 | (A) |
| 2 boulons M10-30 + écrous | (D) |
| 1 boulon M10-50 + écrou | (F) |
| 2 boulons M10-110 + écrous | (B-E) |
| 4 Boulons M12x40mm | (*) |
| 2 rondzels rehaussee 16-50/85 | (B-E) |
| 2 rondzels 50X50 | (B-E) |
| 1 rondelle de sûreté 6mm | (B-E) |
| 10 rondelles de sûreté 10mm | (C) |
| 4 rondelles de sûreté 12mm | (*) |
| 1 pièce de montage (-i) | (D) |
| 1 pièce de montage (-h) | (A) |
| 1 pièce de montage (-g) | (A) |
| 1 pièce de montage (-j) | (F) |
| 1 Ampeau de sécurité | (*) |



TREKHAKEN  APTTELAGES

GOM N.V.
Hoogmolenweg 23
B-8790 WAREGM
Tel. 32 (0) 56/60.42.12
Fax 32 (0) 56/60.01.93

HONDA

Honda Legend 4D/P '92

Montagehandleiding

- 1/ Bumper achteraan demonteren en hitschield losmaken van chassisbalk, binnenbekleding in de kofferruimte wegnemen.
- 2/ Plaats de monteerstukjes (-g) en (-h) achteraan via de openingen in de chassisbalk zodat de punten (A) passen met de voorziene openingen in de onderzijde van de chassisbalk. De punten (B) en (E) van de trekhaak passen met de boringen in de chassisbalk die zijn afgedekt met een rubberen stop, verwijder de rubber stop en breng de verhoogde rondzels in via de onderzijde. Boor deze boringen door tot in de kofferruimte en plaats de bouten met rondzels via de koffer.
- 3/ Plaats de trekhaak met de punten (B) en (E) op de ingebrachte bouten en met (A) op de voorziene boringen waar men de monteerstukjes heeft ingebracht, breng alle bouten in doch niets aanspannen.
- 4/ De punten (D) komen tegen de grondplaat van de koffer en deze punten moet men doorboren met dia.10.5mm, plaats langs de binnenzijde van de koffer monteerstuk (-i) op deze boringen en breng de nodige bouten in. punt (F) komt tegen de achterkant van de sleepoog in het midden van het voertuig, plaats op de voorzijde van de sleepoog monteerstuk (-j) en breng de bouten in, alles degelijk aanspannen.
- 5/ Voor men de bumper terugplaatst moet men een insnijding maken in het midden van de bumper van 80mm gemeten vanaf de rand van de bumper en 160mm breed.
Monteren van (*) en alles degelijk aanspannen.

Manuel de montage

- 1/ Démontez l'échappement et la plaque thermique de la poutre de chassis, enlever la couverture du fond du coffre.
- 2/ Placer les pièces de montage (-g) et (-h) à l'arrière par les ouvertures dans la poutre de chassis du façon que les points (A) conviennent avec forages prévus à l'en-dessous de la poutre. Les points (B) et (E) de l'attelage conviennent avec les forages dans le chassis qui sont couverts avec un capuchon, enlever le capuchon et mettre les rondelles rehausées par l'en-dessous. Forer ces trous jusqu'au coffre et placer les rondelles par le coffre.
- 3/ Placer l'attelage avec les points (B) et (E) sur les boulons déjà montés et avec (A) sur les forages où on a mis les pièces de montage, mettre tous les boulons mais ne rien serrer.
- 4/ Les points (D) se situent contre la plaque du fond du coffre, forer ces points avec diam. 10,5 mm. Placer à l'intérieur du coffre la pièce de montage (-i) sur les forages et mettre les boulons. Points (F) se trouve contre l'arrière de l'anneau de traction au milieu du véhicule, placer à l'avant de l'anneau la pièce de montage (-j) et mettre le boulon. Bien serrer.
- 5/ Avant de remettre le pare-chocs il faut faire une découpe au milieu du pare-chocs de 80 mm mesuré à partir du bord du pare-chocs et 160 mm en largeur.
Monter le (*) et bien fixer le tout.

N.B.
Voor de max. toegestane massa, welke uw auto mag trekken, dient u uw dealer te raadplegen.
Verwijder eventueel de bitumenlaag op de bevestigingsplaats van de trekhaak.
Ongepast bij het boren dat men geen remleiding of elektrischeleidingen beschadigt.
Remmer
Pour le poids de traction maximum autorisé de votre voiture, consultez votre concessionnaire.
Enlever la couche de bitume ou d'anti-tremblement qui recouvre éventuellement les points de fixation.