



TREKHAKEN - ATTELAGES

n.v. G. DECONINCK
Molenwegel, 21
8790 Waregem - België
☎ 056 / 60 42 12 (5 l.)

TREKHAAK N°: 993

voor: HONDA CIVIC Shuttle '88-

SAMENSTELLING :

- 1 trekhaak
- 1 bolhouder - zweestuk
- 1 bol Ø 50 compleet
- 2 moeren met bouten M 14 - 35 } (*)
- 1 moer met bout M12x40 (D)
- 4 moeren met bouten M10x100 (B-C)
- 2 moeren met bouten M10x30 'A')
- 2 rondsels 40-12 (A')
- 2 verhoogde rondsels 60-16/68 (C)
- 2 verhoogde rondsels 60-16/75 (B)
- 1 monterestuk -e (D)
- 6 borgrondsels Ø 10 (A'-B-C)
- 1 borgrondsel Ø 12 (D)
- 2 borgrondsels Ø 14 (*)
- 2 rondsels 60-12 (B)

MONTAGEHANDLEIDING :

- 1/ Bumperdraagstukken aan koetswerk onderaan losmaken. B van de trekhaak past met grote boringen in de onderkant van het chassis. Hierin de verhoogde rondsels plaatsen.
 - 2/ Trekhaak monteren met : A op de bouten van de bumperdraagstukken ; A' met boringen in de carrosserie naast chassisbalk ; D tegen de zijkant van trekkoog en C met de boringen in de onderkant van het chassis.
 - 3/ B en C doorboren met Ø 10,5. C enkel in de bovenplaat vermeerderen tot Ø 17 om de verhoogde rondsels te kunnen plaatsen.
 - 4/ Bij B en C bouten via de koffer inbrengen ; bij A' via achterzijde carrosserie.
- Bumperdraagstukken terug vastzetten bij A en trekhaak meer aanschroeven. Bij D monterestuk -e monteren en bout aan de linkerzijde inbrengen en alles goed aanschroeven. Monteren van * en alles degelijk vastschroeven.

ATTELAGÉ N°: 993

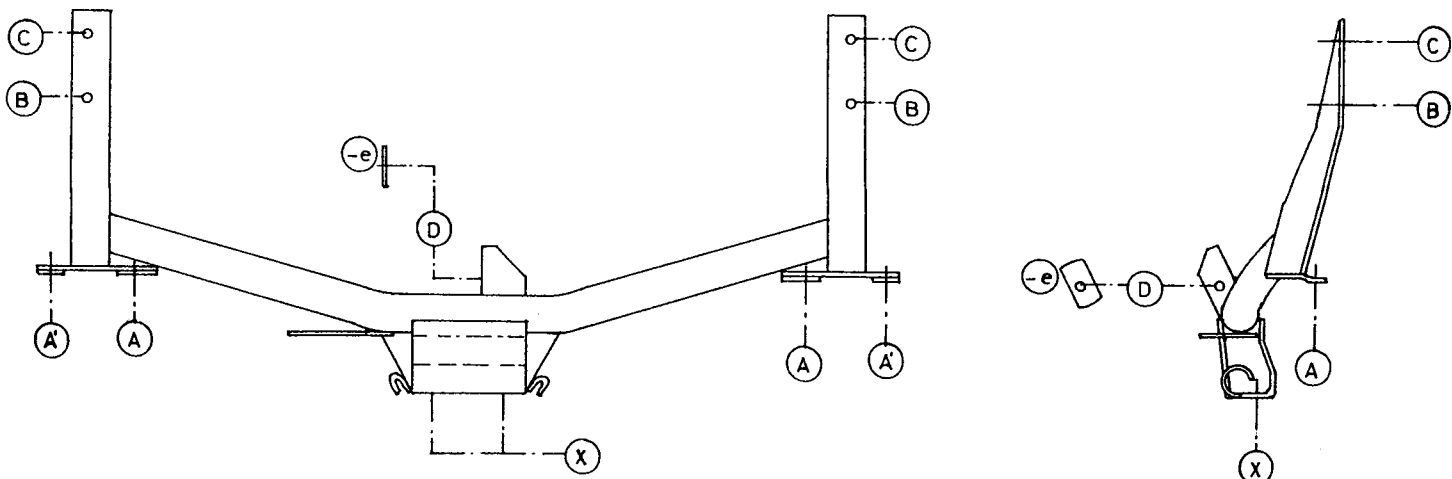
pour: HONDA CIVIC Shuttle '88-

COMPOSITION :

- 1 Attelage
- 1 Equerre porte-boule
- 1 Boule Ø 50 complète
- 2 Ecrous avec boulons M 14 - 35 } (*)
- 1 écrou avec boulon M12x40 (D)
- 4 écrous avec boulons M10x100 (B-C)
- 2 écrous avec boulons M10x30 (A')
- 2 rondelles 40-12 (A')
- 2 rondelles rehaussées 60-16/68 (C)
- 2 rondelles rehaussées 60-16/75 (B)
- 6 rondelles de sécurité Ø 10 (A'-B-C)
- 1 pièce de montage -e (D)
- 1 rondelle de sécurité Ø 12 (D)
- 2 rondelles de sécurité Ø 14 (*)
- 2 rondelles 60-12 (B)

MANUEL DE MONTAGE :

- 1/ Détacher les supports-pare-chocs en dessous de la carrosserie. Point de montage B de l'attelage va avec les grands forages en dessous du chassis. Placer ici les rondelles rehaussées.
- 2/ Monter l'attelage avec : A sur les boulons des supports-pare-chocs ; A' sur les forages dans la carrosserie à côté du poutre de chassis ; D contre le côté de l'anneau de traction et C sur les forages dans le dessous du chassis.
- 3/ Forer B et C avec Ø 10,5. Agrandir C seulement dans la tôle dessus jusqu'au Ø 17 pour permettre les rondelles rehaussées.
- 4/ Placer les boulons en B et C via le coffre ; en A' via l'arrière de la carrosserie. Fixer les supports-pare-chocs en A et visser aussi l'attelage. Monter la pièce de montage -e en D et mettre et serrer le boulon dans le côté gauche. Monter le * et bien serrer le tout.



N.B. (*) standaard uitrustingen (kunnen vervangen worden door originele aanpasstukken)
équipements standard (peuvent être remplacer par des pièces d'adaptation d'origine)

zie ommezijde
voir au verso