



FORD MONDEO RS '97



ZEC nr : E4*94/20*0989*00

Valeur-D-vaarde : 8.50 KN

Valeur-S-vaarde : 75 kg

Max. → : 1500 kg

FORD

N° : 1008

Type : MONDEO RS

Model : 1997 -

Samenstelling

- 1 trekhaak ref.1008 (*)
- 1 bolstang T44M (*)
- 2 bouten M12-70 (*)
- 4 bouten + moeren M10-110 (A)
- 4 bouten + moeren M12-35 (B)
- 4 rondsels 40-12-4 (A)
- 4 buisjes 17/13-80 (A)
- 2 monteerstukken -e (B)
- 4 borgrondsels 10mm (A)
- 8 borgrondsels 12mm (B-*)
- 2 borgmoeren M12 (*)

Composition

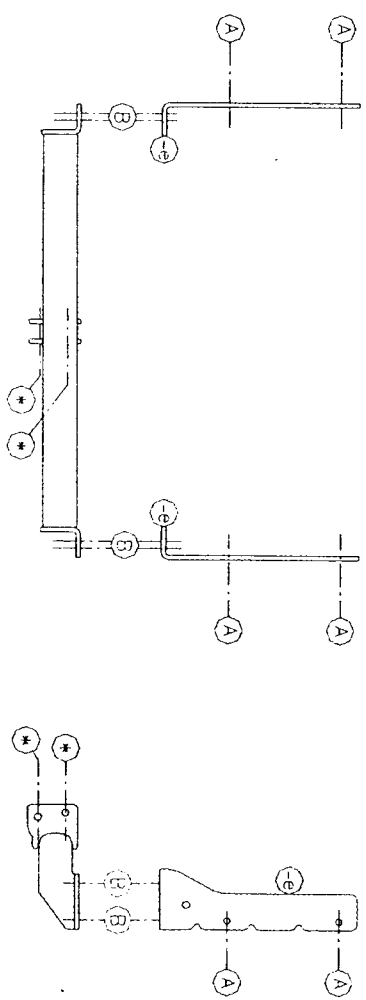
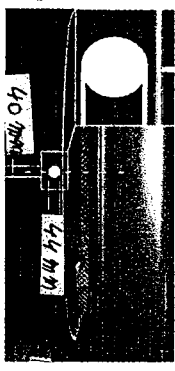
- 1 attelage ref.1008 (*)
- 1 tige-boule T44M (*)
- 2 boulons M12-70 (*)
- 4 boulons + écrous M10-110 (A)
- 4 boulons + écrous M12-35 (B)
- 4 rondelles 40-12-4 (A)
- 4 petit tubes 17/13-80 (A)
- 2 pièces de montage -e (B)
- 4 rondelles de sécurité 10mm (A)
- 8 rondelles de sécurité 12mm (B-*)
- 2 écrous de sécurité M12 (*)

Montagehandleiding

- 1/ Bumper achteraan demonteren en uitlaet losmaken van de rubbers. Het kunststofoppervlak ook demonteren.
- 2/ De monteerstukken -e tegen de binnenzijde van het chassis en tegen de dwarsplaat van het koetswerk aanbrengen, passend met de punten A tegen het chassis en de punten B tegen het koetswerk op de reedvoorziening. Bij de punten A de buisjes, rondsels en bouten langs de buitenzijde van het chassis inbrengen. Nog niets aanspannen.
- 3/ De trekhaak plaatsen met de punten B tegen de achterzijde van het koetswerk en passend met de punten B van de reeds gemonteerde stukken -e. Alle bouten inbrengen en degelijk aanspannen.
- 4/ In het opvolgstuk van de bumper moet men links en rechts de insnijding maken zodat het stuk terug over de trekhaak past, terug monteren en bumper terugplaatsen.
- 5/ Voor men de bolstang monteert moet men een insnijding maken in de bumper. (zie foto)

Manuel de montage

- 1/ Démontez le pare-chocs et détachez l'échappement des caoutchoucs. Démontez la pièce de remplissage en matière plastique aussi.
- 2/ Placer les pièces de montage -e contre l'intérieur du chassis et la traverse de la carrosserie, les points A se trouvent contre le chassis et les points B contre la carrosserie sur les forages prévus. Placer aux points A les tubes, les rondelles et écrous se trouvent à l'extérieur du chassis. Ne rien serrer.
- 3/ Placer l'attelage avec les points B contre l'arrière de la carrosserie convenant avec les points B des pièces -e déjà montées. Mettre tous les boulons et bien serrer.
- 4/ Faire une découpe dans la pièce de remplissage au côté gauche et droit pour pouvoir mettre la pièce sur l'attelage. Remonter la pièce et le pare-chocs.
- 5/ Avant de monter la tige il faut faire une découpe dans le pare-chocs. (Voir dessin)



M.B.
 Voer de max. toegestane massa, welke uw auto mag trekken, dient u uw dealer te raadplegen.
 Verwijder eventueel de bitumenlaag op de bevestigingsplaats van de trekhaak.
 Opgespaat bij het doen dat men geen leiding of elektrischeleidingen beschadigt.

Remarque
 Pour le poids de traction maximum autorisé de votre voiture, consultez votre concessionnaire.
 Enlever la couche de bitume ou d'anti-tremblement qui recouvre éventuellement les points de fixation.

TREKHAKEN gulf ATTELIAGES
 GDM N.V.
 Hoogmolenweg 23
 B-8790 MAREGEM
 Tel. 32 (0) 56/60.42.12
 Fax 32 (0) 56/60.01.93