



TREKHAKEN - ATTELAGES

n.v. G. DECONINCK
 Molenwegel, 21
 8790 Waregem - België
 ☎ 056 / 60 42 12 (5 l.)

TREKHAAK N°: 372

voor: PEUGEOT 104 '72-83
 CITROEN Visa '79-88

SAMENSTELLING :

- 1 trekhaak
- 1 bolhouder - zweestuk
- 1 bol Ø 50 compleet
- 2 moeren met bouten M 14-35

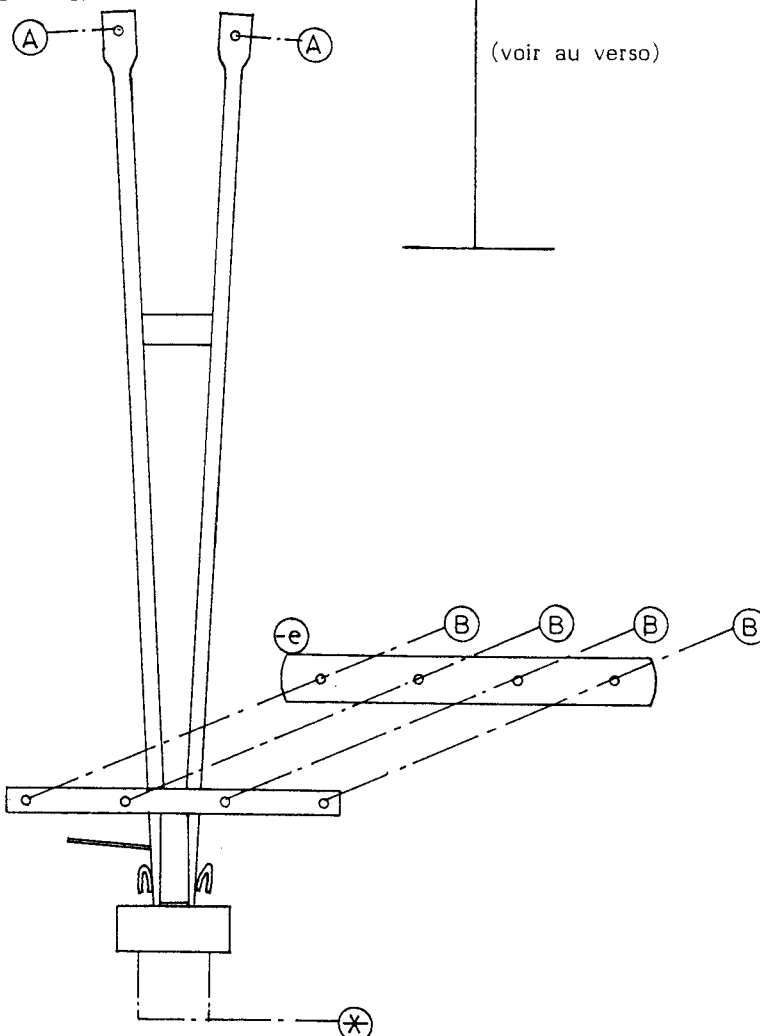
(*)

- 1 monteerstuk -e (B)
- 6 moeren met bouten M10x30 (A-B)
- 2 rondsels 60/25-12 (A)
- 6 borgrondnels Ø 10 (A-B)
- 2 borgrondnels Ø 14 (*)

MONTAGEHANDLEIDING :

- 1/ Vloerbekleding in koffer achteraan losmaken.
- 2/ Trekhaak plaatsen met : A op boringen in verbindingsszweestukken onderaan de wagen ; B tegen grond van koffer achteraan.
- 3/ Punten B met Ø 10,5 doorboren.
- 4/ Alle bouten inbrengen en bij B monteerstuk -e in koffer bijleggen.
 Monteren van * en alles degelijk vastschroeven.
- 5/ Vloerbekleding terugplaatsen.

(zie ommezijde)



ATTELAGE N°: 372

pour: PEUGEOT 104 '72-83
 CITROEN Visa '79-88

COMPOSITION :

- 1 Attelage
- 1 Equerre porte-boule
- 1 Boule Ø 50 complète
- 2 Ecrous avec boulons M 14-35

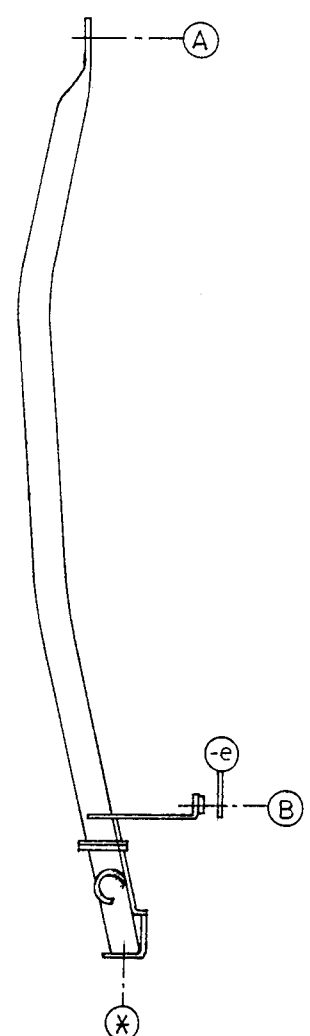
(*)

- 1 pièce de montage -e (B)
- 6 écrous avec boulons M10x30 (A-B)
- 2 rondelles 60/25-12 (A)
- 6 rondelles des sécurité Ø 10 (A-B)
- 2 rondelles de sécurité Ø 14 (*)

MANUEL DE MONTAGE :

- 1/ Détacher la couverture de fond du coffre à l'arrière.
- 2/ Positionner l'attelage avec : A sur les forages dans les pièces d'équerre de raccordement en dessous de la voiture ; B contre le fond du coffre à l'arrière.
- 3/ Forer les points B avec Ø 10,5.
- 4/ Mettre tous les boulons et en B la pièce de montage -e dans le coffre.
 Monter le * et bien serrer le tout.
- 5/ Remettre la couverture de fond du coffre.

(voir au verso)



N.B. (*) standaard ultrustingten (kunnen vervangen worden door originele aanpasstukken)

équipements standard (peuvent être remplacés par des pièces d'adaptation d'origine)