



TREKHAKEN - ATTELAGES

n. v. G. DECONINCK
Molenwegel, 21
8790 Waregem - België
☎ 056 / 60 42 12 (5 l.)

Alfa Romeo 145 '95



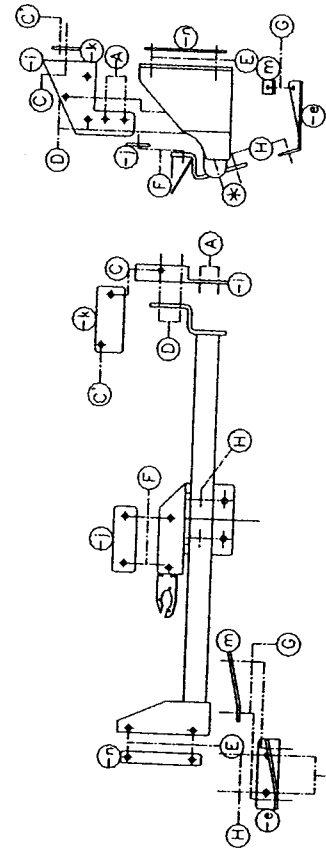
TREKHAAK-ATTELAGE : Alfa Romeo type 145 '95

N°: 0269

Samenstelling trekhaak

Composition	
1 trekhaak ref.0269	1 atelage ref.0269
1 bolting T43/M000	1 tige-boule T43/M000
4 bouten M12x40 + moeren	4 boulons M12x40 + écrous
8 bouten M10-30 + moeren	8 boulons M10-30 + écrous
2 bouten M10-35 + moeren	2 boulons M10-35 + écrous
1 bout M10-80 + moer	1 boulon M10-80 + écrou
1 rondel 25-12/60	1 rondelle 25-12/60
1 verhoogd rondsel 60-16/50	1 rondelle rehaussée 60-16/50
13 borggrondseis M10	13 rondelles de sûreté M10
4 borggrondseis M12	4 rondelles de sûreté M12
1 monteerstuk (-i)	1 pièce de montage (-i)
1 monteerstuk (-j)	1 pièce de montage (-j)
1 monteerstuk (-k)	1 pièce de montage (-k)
1 monteerstuk (-e)	1 pièce de montage (-e)
1 monteerstuk (-m)	1 pièce de montage (-m)
1 monteerstuk (-n)	1 pièce de montage (-n)
1 veiligheidschakel	1 anneau de sécurité

SEC nr. : 06194/20-0218-00
 Valour-D-waarde : 7.50 kW
 Valour-B-waarde : 1.75 kg
 Max. → 1.300 kg



J.B. (*) standaard uitrustingen (kunnen vervangen worden door originele aanpasstukken)
 équipements standard (peuvent être remplacés par des pièces d'adaptation d'origine

Montagehandleiding

Achterbumper demonteren en uitlaten achteraan losmaken.

/ Aan rechterkant sleepoog afnemen en plaatsen van monteerstuk (-i) met (A) op de vrijgekomen gaten. Het punt (C) komt tegen de grond van de koffer en (B) tegen de zijwand chassis en sleepoog terugplaatsen, zodat monteerstuk (-i) tussen sleepoog en chassis kom en de bouten terug inschroeven. De punten (B-C) doorboren met ø10.5mm. Bij (B) boringen vergroten tot ø17mm om het plaatsen van het verhoogd rondsel met bout toe te laten.
 Bij (C) monteerstuk (-k) bevestigen, het punt (C') doorboren en bout plaatsen met rondse onderaan.
 / Trekhaak plaatsen met (D) tegen het monteerstuk (-i). De punten (E-F) passen tegen de grond van de koffer waarvan (E) naast de chassisbalk. (E-F) doorboren met ø10.5mm.
 Bij (F) monteerstuk (-j) en bij (E) monteerstuk (-n) plaatsen.
 Bij (H) monteerstuk (-e) plaatsen met de punten (G) tegen de achterkant van het koetswerk en de gaten ook hier doorboren met ø10.5mm. Monteerstuk (-m) in de koffer aanbrengen en bouten vastschroeven. Bumper terugplaatsen en uitlaten opnieuw vastmaken.
 Monteren van (*) en alles degelijk aanspannen.

Manuel de montage

1/ Démontez le pare-chocs arrière et détachez l'échappement.
 2/ A droite, démontez l'anneau de traction et montez dans ces trous la pièce (-i) avec (A). (C) vient contre le fond du coffre et (B) contre le côté du chassis et replacer l'anneau de sorte que la pièce (-i) vient entre l'anneau et le chassis.
 Remettez les boulons. Forer (B-C) en diam. 10.5mm. Agrandir les trous (B) en diam. 17mm à l'intérieur afin de pouvoir mettre la rondelle rehaussée avec boulon. Au point (C) fixer la pièce (-k). Forer (C') et monter le boulon avec rondelle en dessous.
 3/ Positionner l'attelage avec (D) contre la pièce (-i). (E-F) contre le fond du coffre avec (E) à côté de la poutre de chassis. Forer (E-F) en diam. 10.5mm et ajouter (-j) au (F) et (-n) au (E). Monter (-e) au (H) avec les points (G) contre l'arrière de la carrosserie et forer en diam. 10.5mm. Mettre (-m) dans le coffre et fixer les boulons.
 Remonter le pare-chocs et l'échappement.
 Monter (*) et bien serrer le tout.

N.B.!!
 Voor de max. toegestane massa, welke uw auto mag trekken, dient u uw dealer te raadplegen.
 Verwijder eventueel de bitumenlaag op de bevestigingsplaats van de trekhaak.
 Opgepast bij het boren dat men geen remleiding of elektriciteitsdraden beschadigt.
 Remarques!!
 Pour le poids de traction maximum autorisé de votre voiture, consultez votre concessionnaire.
 Enlever la couche de bitume ou d'anti-tremblement qui recouvre éventuellement les points de fixation.
 Attention en forant A ne pas endommager les conduites de frein et de carburant.