



TREKHAKEN - ATTELAGES

n.v. G. DECONINCK

Molenwegel, 21

8790 Waregem - België

☎ 056 / 60 42 12 (5 l.)

TREKHAAK N°: 829

voor : ALFA ALFETTA GTV 2000

SAMENSTELLING :

- 1 trekhaak
- 1 bolhouder - zweestuk
- 1 bol Ø 50 compleet
- 2 moeren met bouten M 14 - 35
- 4 moeren met bouten M10-30 (B-C)
- 4 moeren met bouten M8-30 (A)
- 4 rondsels (segment) 25-8 (A)
- 4 rondsels 60-12 (B-C)
- 4 borgrondsels Ø 8 (A)
- 4 borgrondsels Ø 10 (B-C)
- 2 borgrondsels Ø 14 (*)

MONTAGEHANDLEIDING :

- 1/ De trekhaak in het midden plaatsen na afgemeten te hebben.
(A) komt tegen de onderkant van de chassisafboording.
(B-C) komen tegen de grondplaat van de koffer met (C) achter de dwarsbalk naast de reservewielbak.
(A) wordt geboord in de afboording Ø 8,5 en (B-C) doorboren Ø 10,5.
- 2/ De bouten met rondsels via de koffer plaatsen (B-C). Bij (A) worden deze via de bovenzijde van de chassisboord aangebracht.
- 3/ Monteren van (*) en alles degelijk aanschroeven.

ATTELAGÉ N°: 829

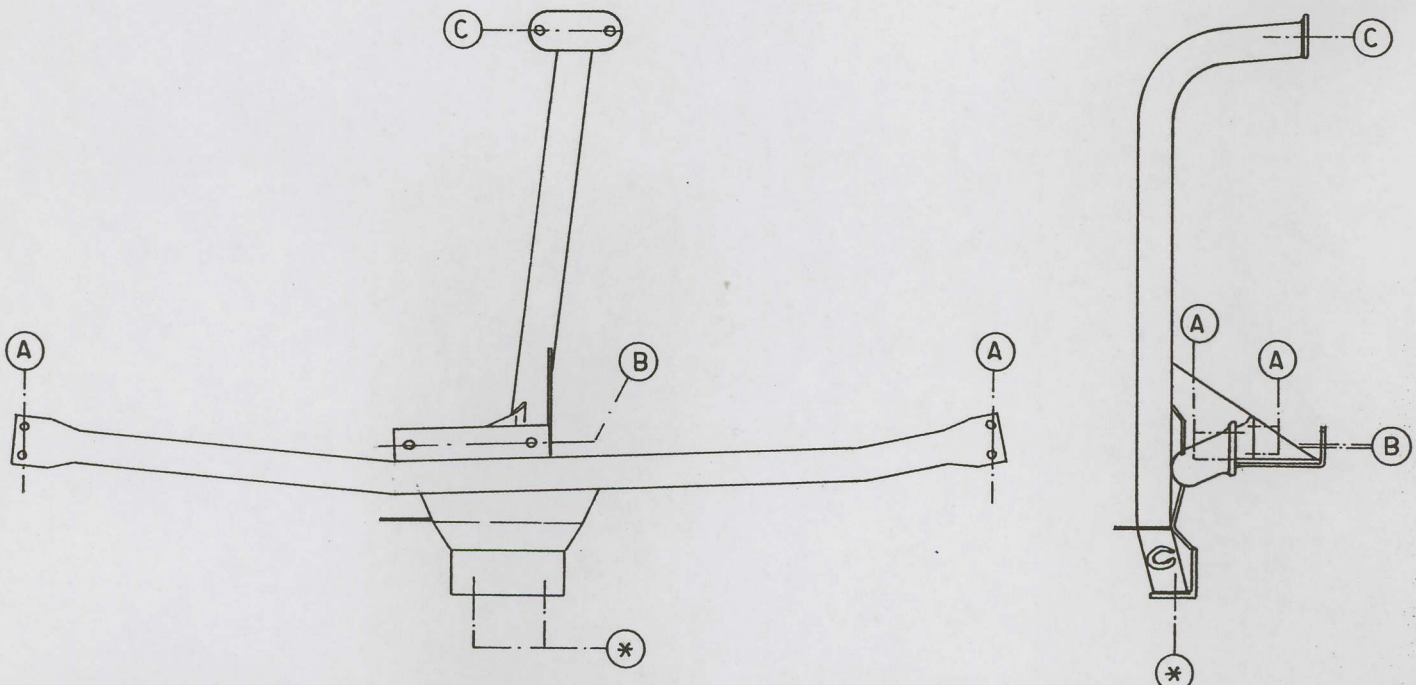
pour : ALFA ALFETTA GTV 2000

COMPOSITION :

- 1 Attelage
- 1 Equerre porte-boule
- 1 Boule Ø 50 complète
- 2 Ecrous avec boulons M 14 - 35
- 4 Ecrous avec boulons M10-30 (B-C)
- 4 Ecrous avec boulons M8-30 (A)
- 4 Rondelles (segment) 25-8 (A)
- 4 Rondelles 60-12 (B-C)
- 4 Rondelles de sécurité Ø 8 (A)
- 4 Rondelles de sécurité Ø 10 (B-C)
- 2 Rondelles de sécurité Ø 14 (*)

NOTICES DE MONTAGE :

- 1/ Messurer et placer l'attelage au milieu avec :
(A) contre le dessous du bord du chassis.
(B-C) contre la tôle de fond du coffre avec (C) derrière la traverse à côté le bac de la roue de rechange.
Forer (A) au bord du chassis en Ø 8,5 et (B-C) en Ø 10,5.
- 2/ Placer les boulons et rondelles via le coffre (B-C) et via le dess du bord du chassis (A).
- 3/ Monter (*) et bien serrer le tout.



N.B. (*) standaard uitrustingen (kunnen vervangen worden door originele aanpasstukken)

équipements standard (peuvent être remplacés par des pièces d'adaptation d'origine

zie ommezijde
voir verso